

Министерство внутренних дел Российской Федерации
Нижегородская академия

А.Н. Осянин, Е.С. Вершинина

**ОРГАНИЗАЦИЯ И ПОРЯДОК ИССЛЕДОВАНИЯ
ОБЩЕСТВЕННОГО МНЕНИЯ
О ДЕЯТЕЛЬНОСТИ ОВД
МЕТОДОМ АНКЕТИРОВАНИЯ**

Монография

Нижний Новгород
НА МВД России
2017

УДК 65.012.124

ББК 60.561

О79

Рецензенты:

доктор философских наук, профессор *С.Ф. Самойлов*

(Краснодарский университет МВД России);

кандидат исторических наук *Л.В. Потанова*

(Крымский филиал Краснодарского университета МВД России)

Осянин А.Н., Вершинина Е.С.

О79

Организация и порядок исследования общественного мнения о деятельности ОВД методом анкетирования: монография / А.Н. Осянин, Е.С. Вершинина. – Н. Новгород: Нижегородская академия МВД России, 2017. – 68 с.

В работе рассматриваются проблемные вопросы исследования общественного мнения о деятельности ОВД методом анкетирования: правовые основы организации исследования общественного мнения о деятельности ОВД, этапы проведения исследования общественного мнения, предложен примерный перечень вопросов для проведения анкетирования, описан порядок обработки результатов социологического исследования с использованием приложений Microsoft Office.

Монографическое исследование предназначено для сотрудников, задействованных в проведении исследования общественного мнения, курсантов и слушателей федеральных государственных организаций, осуществляющих образовательную деятельность и находящихся в ведении МВД России.

Печатается по решению редакционно-издательского совета
Нижегородской академии МВД России

ISBN 978-5-88840-151-4

© Нижегородская академия МВД России, 2017

ОГЛАВЛЕНИЕ

ОБОЗНАЧЕНИЯ И СОКРАЩЕНИЯ	4
ВВЕДЕНИЕ	5
1. Правовые основы организации исследования общественного мнения о деятельности ОВД.....	7
2. Использование анкетного опроса как метода сбора социологических данных о деятельности ОВД.....	11
3. Выборочный метод в социологическом исследовании.....	23
4. Аннотации методик, предназначенных для социологического исследования общественного мнения о деятельности ОВД.....	32
5. Обработка результатов социологического исследования с использованием пакета MS OFFICE.....	36
6. Формирование отчета о результатах социологического исследования о деятельности ОВД.....	43
ЗАКЛЮЧЕНИЕ	47
СПИСОК РЕКОМЕНДОВАННЫХ ИСТОЧНИКОВ	48
ПРИЛОЖЕНИЕ 1	50
ПРИЛОЖЕНИЕ 2	52
ПРИЛОЖЕНИЕ 3	53
ПРИЛОЖЕНИЕ 4	54
ПРИЛОЖЕНИЕ 5	57
ПРИЛОЖЕНИЕ 6	62

ОБОЗНАЧЕНИЯ И СОКРАЩЕНИЯ

ФГКУ «ВНИИ МВД России» – федеральное государственное казенное учреждение «Всероссийский научно-исследовательский институт Министерства внутренних дел Российской Федерации»

ФКУ «ГИАЦ МВД России» – федеральное казенное учреждение «Главный информационно-аналитический центр Министерства внутренних дел Российской Федерации»

УОС МВД России – Управление по взаимодействию с институтами гражданского общества и средствами массовой информации Министерства внутренних дел Российской Федерации

ДДО МВД России – Департамент информационных технологий, связи и защиты информации Министерства внутренних дел Российской Федерации

ГУТ МВД России – Главное управление на транспорте Министерства внутренних дел Российской Федерации

ОАД МВД России – Организационно-аналитический департамент Министерства внутренних дел Российской Федерации

ДГСК МВД России – Департамент государственной службы и кадров Министерства внутренних дел Российской Федерации

ДИТСиЗИ МВД России – Департамент информационных технологий, связи и защиты информации Министерства внутренних дел Российской Федерации

ОУ МВД России – Оперативное управление Министерства внутренних дел Российской Федерации

ГУОООП МВД России – Главное управление по обеспечению охраны общественного порядка и координации взаимодействия с органами исполнительной власти субъектов Российской Федерации Министерства внутренних дел Российской Федерации

ГУОБДД МВД России – Главное управление по обеспечению безопасности дорожного движения Министерства внутренних дел Российской Федерации

ГУВМ МВД России – Главное управление по вопросам миграции Министерства внутренних дел Российской Федерации

ФСО России – Федеральная служба охраны Российской Федерации

ВВЕДЕНИЕ

Масштабная реформа МВД России, начатая в 2011 году, продолжается до сих пор и затрагивает важные аспекты работы ведомства, такие как: сокращение численности личного состава, размер денежного довольствия, социальные гарантии сотрудников органов внутренних дел, повышение эффективности работы правоохранительных органов России. В перечне задач по реформированию полиции важное место занимает улучшение имиджа силового ведомства и увеличение уровня доверия со стороны граждан. Указанные аспекты нашли свое отражение в ряде приказов МВД России, в частности, в приказе МВД России № 1040 от 31 декабря 2013 года «Вопросы оценки деятельности территориальных органов Министерства внутренних дел Российской Федерации», а также приказе МВД России от 1 декабря 2016 № 777 «Об организации постоянного мониторинга общественного мнения о деятельности полиции». Системная работа, направленная на нормативно-правовое обеспечение исследования вневедомственной оценки деятельности органов внутренних дел, в том числе территориальных, ее научное и методическое обеспечение свидетельствуют о значимости и востребованности таковой в новых общественно-политических условиях.

В связи с этим актуальным представляется изучение различных элементов исследования общественного мнения о деятельности ОВД, а именно:

- 1) правовых основ организации исследования общественного мнения о деятельности ОВД;
- 2) этапов проведения анкетного опроса как метода сбора социологических данных о деятельности ОВД;
- 3) теоретических аспектов выборочного метода в социологическом исследовании;
- 4) порядка обработки результатов социологического исследования с использованием приложений Microsoft Office;
- 5) практических рекомендаций по формулированию отчета о результатах социологического исследования о деятельности ОВД.

В ходе проведения монографического исследования авторами были использованы следующие методы: системный подход, структурно-функциональный анализ, системный анализ, сравнительно-правовой анализ законодательства. Применение их позволило всесторонне рассмотреть заявленную тематику и решить поставленные задачи. Доминирующим подходом получения первичных социологических данных выступил социологический подход. Его использование детерминировано наличием богатого научно-исследовательского опыта, накопленного различными структурами системы МВД России в процессе изучения общественного мнения, в круг ответственности которых входит исследование, обобщение и анализ данных.

Особенностью авторского подхода является использование новейшего законодательства и последних ведомственных нормативных актов, а также обобщение

ние и систематизация имеющегося передового опыта территориальных органов МВД России в проведении исследований общественного мнения. Кроме того, предложена авторская методика по проведению исследований общественного мнения о деятельности ОВД методом анкетирования, а также детально разработан и описан порядок обработки результатов социологического исследования с использованием приложений Microsoft Office.

Предложенное монографическое исследование может быть использовано в оперативно-служебной деятельности органов внутренних дел МВД России; в образовательном процессе Нижегородской академии МВД России в ходе преподавания учебных дисциплин «Основы управления в ОВД» и «Социология»; профессорско-преподавательским составом, адъюнктами и всеми интересующимися вопросами изучения общественного мнения и прикладными методами социологического исследования.

1. ПРАВОВЫЕ ОСНОВЫ ОРГАНИЗАЦИИ ИССЛЕДОВАНИЯ ОБЩЕСТВЕННОГО МНЕНИЯ О ДЕЯТЕЛЬНОСТИ ОВД

После проведения реформирования системы Министерства внутренних дел, Федеральным законом «О полиции» было определено, что при осуществлении своей деятельности полиция должна руководствоваться принципом обеспечения общественного доверия к себе и поддержки граждан. Кроме того, общественное мнение обозначено одним из основных критериев официальной оценки деятельности полиции¹.

Правовую основу организации работ по исследованию общественного мнения об уровне безопасности личности и деятельности органов внутренних дел Российской Федерации составляют:

- Конституция Российской Федерации;
- общепризнанные принципы и нормы международного права;
- Федеральный закон от 7 февраля 2011 года № 3-ФЗ «О полиции»;
- приказ МВД России от 31 декабря 2013 года № 1040 «Вопросы оценки деятельности территориальных органов Министерства внутренних дел Российской Федерации»;
- локальные акты, принятые территориальными органами внутренних дел регионального уровня.

Долгое время работа по исследованию общественного мнения об уровне безопасности личности и деятельности органов внутренних дел Российской Федерации регламентировалась приказом МВД России от 30 декабря 2007 года № 1246 «О повышении эффективности исследования общественного мнения об уровне безопасности личности и деятельности органов внутренних дел Российской Федерации на основе использования вневедомственных источников социологической информации»². Настоящим прорывом в этой области является принятие приказа МВД России от 1 декабря 2016 года № 777 «Об организации постоянного мониторинга общественного мнения о деятельности полиции».

Приказом МВД России от 31 декабря 2013 года № 1040 «Вопросы оценки деятельности территориальных органов Министерства внутренних дел Российской Федерации» установлено, что ежегодно проводится комплексная оценка деятельности территориальных органов МВД России. Данная оценка складывается из двух показателей: вневедомственной и ведомственной оценок.

Вневедомственная оценка основывается на использовании социологической и иной информации, отражающей мнение населения о деятельности территориального органа МВД России.

¹ О полиции: федеральный закон от 7 февраля 2011 г. № 3-ФЗ // Российская газета. 2011. 8 февраля.

² Утратил силу в соответствии с изданием приказа МВД России от 1 декабря 2016 г. № 777 «Об организации постоянного мониторинга общественного мнения о деятельности полиции».

В соответствии с положениями рассматриваемого приказа по ведомственной оценке в ФКУ «ГИАЦ МВД России»¹ соответствующими подразделениями ежегодно до 20 января года, следующего за отчетным, предоставляются сведения, изложенные в приложении № 8 Форма «4-Крит»:

1) о результатах опроса общественного мнения (представляются ФГКУ «ВНИИ МВД России»);

2) об освещении деятельности органов внутренних дел в средствах массовой информации (представляются УОС МВД России на основе данных, получаемых от сторонних исследовательских организаций по государственному контракту с МВД России);

3) о жалобах, поступивших в адрес Министерства внутренних дел Российской Федерации и его руководства (представляются ДДО МВД России и ГУТ МВД России);

4) по экспертной оценке деятельности территориального органа МВД России о числе зарегистрированных мигрантов и об уровне безработицы на обслуживаемой территории (представляются ОАД МВД России);

5) о показателях условий функционирования территориального органа МВД России (представляются территориальными органами МВД России);

6) по вневедомственной оценке удовлетворенности граждан качеством предоставления государственных услуг (представляются ДИТСиЗИ МВД России на основе информации, имеющейся в автоматизированной информационной системе «Информационно-аналитическая система мониторинга качества государственных услуг», оператором которой является Минэкономразвития России);

7) о количестве особо важных и режимных объектов, находящихся в оперативном обслуживании органов внутренних дел по закрытым административно-территориальным образованиям, на особо важных и режимных объектах (представляются ОУ МВД России);

8) о числе зрителей, посетивших спортивные мероприятия, проводимые на территории субъекта Российской Федерации (представляются ГУОООП МВД России);

9) о числе лиц, погибших в дорожно-транспортных происшествиях (представляются ГУОБДД МВД России);

10) о количестве поставленных на миграционный учет иностранных граждан (представляются ГУВМ МВД России).

Необходимо обратить внимание на то, что территориальными органами внутренних дел предоставляются только сведения о показателях условий функционирования территориального органа МВД России.

Алгоритм исследования общественного мнения приведен в приказе МВД России от 1 декабря 2016 года № 777 «Об организации постоянного мониторинга общественного мнения о деятельности полиции».

¹ Об утверждении Инструкции о порядке представления в федеральное казенное учреждение «Главный информационно-аналитический центр Министерства внутренних дел Российской Федерации» органами внутренних дел Российской Федерации статистической отчетности о состоянии преступности и результатах оперативно-служебной деятельности: приказ МВД России от 9 января 2008 г. № 4.

Этим приказом впервые определены 6 форм организации постоянного мониторинга общественного мнения о деятельности полиции:

1) взаимодействие с ФСО России при проведении опросов населения¹. В рамках этого взаимодействия ФГКУ «ВНИИ МВД России» до 1 октября подготавливает заявку ФСО России о проведении опроса населения о деятельности полиции в субъектах Российской Федерации на следующий год с указанием перечня вопросов в соответствии с формой «4-Крит», приведенной в приложении № 8 приказа МВД России от 31 декабря 2013 года № 1040 «Вопросы оценки деятельности территориальных органов Министерства внутренних дел Российской Федерации». Результаты опросов предоставляются ФСО России до 31 октября, после чего ФГКУ «ВНИИ МВД России» направляет проанализированные материалы до 30 ноября в УОС МВД России для размещения на официальном сайте и в территориальные органы для изучения и использования в работе;

2) проведение исследований общественного мнения по результатам опросов ФСО России в отдельных субъектах Российской Федерации. Перечень субъектов Российской Федерации, где планируется провести исследования, подготавливается ФГКУ «ВНИИ МВД России» и утверждается заместителем Министра. Исследования проводятся не реже одного раза в квартал в целях детализации результатов, полученных от ФСО России в составе рабочей группы, состоящей из сотрудников региональных территориальных органов внутренних дел и представителей образовательных организаций. Для этого ФГКУ «ВНИИ МВД России» совместно с ДГСК МВД России подготавливает распоряжение о создании рабочих групп, которое утверждается заместителем Министра, после чего оформляется заявка в План научного обеспечения деятельности ОВД России²;

3) исследование общественного мнения о деятельности полиции в районных территориальных органах. Данные исследования проводятся ежегодно в третьем квартале. Количество районных территориальных органов внутренних дел, задействованных в исследовании, определяется распоряжением руководителя регионального территориального органа с учетом оперативной обстановки. Опрос населения на районном уровне проводится рабочими группами в составе сотрудников их структурных подразделений и при возможности с участием общественных советов, объединений и организаций;

4) проведение на официальном интернет-сайте МВД России интернет-опросов населения. Подобные интернет-опросы должны быть организованы

¹ Об основных направлениях взаимодействия и координации деятельности: соглашение от 8 августа 2007 г. между МВД России и ФСО России; О взаимодействии в организации социологических исследований: протокол от 11 сентября 2015 г. № 1дсп между управлением информационных систем Службы специальной связи и информации ФСО России и ФГКУ «ВНИИ МВД России».

² Об организации научного обеспечения и применении положительного опыта в органах внутренних дел Российской Федерации и внутренних войсках МВД России: приказ МВД России от 18 марта 2013 г. № 150.

УОС МВД России в субъектах Российской Федерации не реже одного раза в квартал;

5) изучение сведений российских социологических организаций, опубликованных в средствах массовой информации и сети «Интернет».

6) подготовка научных исследований по актуальным, проблемным вопросам, касающимся мониторинга общественного мнения.

Проанализировав все вышеприведенные формы организации мониторинга общественного мнения, авторы монографического исследования выявили несколько пробельных аспектов законодательства.

Во-первых, возникает сложность в определении количества территориальных органов внутренних дел, как регионального, так и районного уровней, задействованных в исследовании общественного мнения. Для решения данного вопроса необходимо нормативное закрепление обязательного процентного участия органов внутренних дел к общему их количеству.

Во-вторых, остается неразрешенным вопрос о качественном составе рабочих групп, сотрудники каких подразделений должны быть задействованы в исследовании общественного мнения, и каким образом будет компенсирована их дополнительная нагрузка.

На наш взгляд, данные вопросы требуют дополнительного нормативного разрешения.

2. ИСПОЛЬЗОВАНИЕ АНКЕТНОГО ОПРОСА КАК МЕТОДА СБОРА СОЦИОЛОГИЧЕСКИХ ДАННЫХ О ДЕЯТЕЛЬНОСТИ ОВД

Оценка общественной безопасности и эффективности деятельности системы МВД России, как в целом, так и ее отдельных подразделений, рассматриваемая в качестве продукта массового сознания, формируется на основе изучения и сопоставления мнения различных групп населения относительно уровня собственной безопасности и действенности мер, принимаемых органами внутренних дел по ее поддержанию. Основной целью применения социологических методов при изучении факторов и тенденций, влияющих на состояние общественной безопасности и эффективность функционирования органов внутренних дел, является использование социологического знания совместно с традиционными статистическими видами криминологических исследований.

Основными направлениями здесь выступают:

- исследования состояния общественной безопасности и динамики общественных потребностей в правоохранительной сфере;
- измерение динамики отношения различных социальных групп к деятельности полиции по обеспечению личной безопасности граждан, анализ наиболее устойчивых стереотипов восприятия органов внутренних дел со стороны населения;
- определение наиболее проблемных областей во взаимоотношениях населения и полиции, степень удовлетворенности уровнем и качеством оказываемых населению правоохранительными органами услуг;
- выявление реального потенциала и степени готовности участия различных категорий граждан в мероприятиях, направленных на укрепление общественной безопасности;
- определение уровня доверия к ОВД в целом как структуре в системе государственных и общественных институтов;
- исследование влияния различных источников получения информации на процесс формирования установок общественного мнения о деятельности полиции, ее корпоративном имидже;
- изучение различных категорий сотрудников органов внутренних дел с целью получения представления об их профессиональной и иной подготовленности к эффективному выполнению служебной деятельности.

Объектами исследования в данном случае выступает система факторов и тенденций, влияющих на состояние общественной безопасности, и эффективность функционирования подразделений системы МВД России.

Предметом исследования применительно к проблеме вневедомственной оценки безопасности граждан и деятельности территориальных органов внутренних дел выступает система методического обеспечения получения показателей, измеряющих объект исследования. Рекомендации по использованию системы социологического исследования изучаемой проблемы должны базироваться на следующих принципах:

- системности, выражающейся в учете всех сфер общественной жизни, обуславливающих состояние личной и общественной безопасности;
- объективности, выражающейся в учете внутренних тенденций развития МВД как социальной системы, степени соответствия целей ее развития реальным целям и потребностям различных групп и слоев населения;
- перспективности, обусловленной необходимостью пролонгированных исследований для адекватной оценки происходящих в обществе изменений.

Вопросы методологии и логики социологического анализа

Составной частью социального измерения общественной безопасности является категория «безопасность личности», которая подразумевает состояние защищенности гражданина от угроз и формируется на субъективном уровне восприятия.

Включение личности в проблематику общественной безопасности обусловлено тем, что, являясь субъектом отношений безопасности и объектом воздействия со стороны государственных правоохранительных структур и институтов, личность оценивает и определяет характер и направленность этих отношений, диагностирует значимость своих жизненно важных интересов и формы их реализации с учетом потребности в их защите.

Обеспечение общественной безопасности как макроструктуры, состоящей из совокупности единичных компонентов безопасности отдельных граждан, базируется на устойчивых и упорядоченных социальных связях, обусловленных факторами содержания деятельности государства, его экономической, социальной, финансовой политикой, характером деятельности социальных, в том числе правоохранительных институтов.

Поэтому основополагающим фактором общественной безопасности следует признать уровень защищенности личности, обеспечение ее прав и свобод, которые составляют основу гражданского общества.

Факторы, предопределяющие различные оценки населением уровня общественной безопасности и эффективности функционирования подразделений системы МВД России, можно разделить на две группы.

Первую группу составляют субъекты оценки гражданами жизнедеятельности общества на макро- и микроуровнях.

На макроуровнях к ним относятся факторы, обусловленные состоянием социально-экономического развития общества, его правоохранительных институтов:

- социальный комфорт (дискомфорт);
- защищенность (незащищенность) от преступных посягательств в различных областях инфраструктуры общественной жизни;
- подверженность граждан преступным посягательствам;
- доверие (недоверие) государственным и общественным институтам;
- ориентация на государственные и общественные институты по защите прав граждан;
- наличие (уровень разработанности) системных программ, направлений и методов борьбы органов внутренних дел с преступностью и обеспечение общественной безопасности.

Микроуровень образует факторы, характеризующие особенности локализованных взаимоотношений граждан и органов внутренних дел по проблеме обеспечения личной безопасности. Это:

- проблемы во взаимоотношениях граждан с представителями органов внутренних дел;
- снижение остроты или воспроизводство напряженности в отношениях между органами внутренних дел и населением;
- наличие (отсутствие) видов и сфер конфликтных взаимодействий между населением и органами внутренних дел;
- нарушение (соблюдение) прав граждан со стороны сотрудников ОВД во взаимоотношениях с гражданами;
- расширение (сужение) масштаба и характера опасности, связанной с нарушением прав граждан сотрудниками полиции;
- выполнение (недовыполнение) сотрудниками органов внутренних дел своих профессиональных обязанностей;
- согласованность (рассогласованность) социальных ожиданий населения и мотивации правоохранительной деятельности органов внутренних дел;
- готовность (неготовность) участия различных категорий граждан в мероприятиях, направленных на защиту жизненно важных интересов личности, общества, государства, в том числе от угроз криминального характера.

К факторам микроуровня относится также субъективное восприятие сотрудниками полиции состояния функционирования системы органов внутренних дел, определяемое:

- состоянием и динамикой проблем кадрового обеспечения органов внутренних дел в целом (а также отдельных служб и подразделений);
- уровнем материально-технического обеспечения оперативно-служебной деятельности, определяющим характер и направленность мотивации в работе сотрудников органов внутренних дел;
- уровнем социальной и правовой защищенности сотрудников органов внутренних дел, членов семей и ветеранов МВД России;
- уровнем профессионального и коммуникативного потенциала у сотрудников органов внутренних дел;
- степенью удовлетворенности условиями служебной деятельности;
- уровнем удовлетворенности социальными потребностями;
- степенью готовности к установлению конструктивных, партнерских отношений с населением;
- степенью готовности к взаимодействию с общественными объединениями граждан и средствами массовой информации.

Изучение вышеприведенной системы факторов, несомненно, оказывающих системное воздействие на состояние общественной безопасности и эффективность функционирования подразделений системы МВД России, наиболее адекватно может быть реализовано лишь на основе социологических методов, применяемых в изучении социальных процессов и эффективности функционирования управляемых систем.

Эти методы, в основном, сводятся к совокупности методик сбора, обработки и анализа первичной социологической информации. При этом для решения поставленных задач система исследований, контролирующая состояние общественной безопасности и эффективности органов внутренних дел, должна обеспечивать качественный сбор первичной информации с последующей ее обработкой по следующим направлениям:

- массовые опросы населения (анкетирование, интервьюирование¹);
- изучение результатов исследований мнения населения о деятельности полиции с учетом сведений российских социологических организаций, опубликованных в средствах массовой информации и сети «Интернет»²;
- проведение интернет-опросов населения о деятельности полиции в субъектах Российской Федерации с использованием аппаратно-программного комплекса «Официальный интернет-сайт МВД России» в информационно-телекоммуникационной сети «Интернет»³;
- экспертные опросы специалистов в области правоохранительной деятельности;
- содержательный анализ внешних по отношению к индивиду информационных воздействий средств массовой информации, в том числе метод контент-анализа;
- анализ социальных процессов, способных влиять (прямо или косвенно) на общую оценку деятельности органов внутренних дел.

Необходимый уровень вариативности первичной информации в сильной степени зависит от параметров социально-общественной (в том числе криминальной) ситуации и возможностей системы управления органов внутренних дел.

По этой причине используемые в исследовательских целях методики необходимо применять избирательно. Так, для углубленного анализа особенностей функционирования общественного мнения в отношении проблем жизнеобеспечения общества (социально-экономические, социально-политические, вопросы безопасности и др.) инструментарий исследования необходимо усилить методической системой сбора, обработки и анализа информации. Как правило, общественное мнение изучается с применением методик массовых опросов населения, позволяющих с достаточной оперативностью предоставлять информацию, удобную для принятия и реализации управленческих решений.

Кроме того, необходимо учитывать, что при развертывании комплексного исследования факторов и тенденций по правоохранительной тематике необходимо обеспечение объективными исходными данными о состоянии и факторах формирования и функционирования общественного мнения по изучаемой проблеме (социально-экономические условия жизнедеятельности населения, показатели криминальной ситуации, эффективности деятельности органов полиции, показатели информационно-пропагандистской работы и др.). Основная часть

¹ Об организации постоянного мониторинга общественного мнения о деятельности полиции: приказ МВД России от 1 декабря 2016 г. № 777.

² Там же.

³ Там же.

такой информации должна являться самостоятельной подсистемой исследования, так как от эффективности ее функционирования (полноты, качества и своевременности получения) в определенной степени зависит прикладное значение результатов изучения общественного мнения о деятельности органов внутренних дел.

Учитывая многолетний опыт проведения социологических исследований во ВНИИ МВД России¹, можно предложить наиболее адекватную совокупность методов изучения общественного мнения о деятельности органов внутренних дел (таблица 1).

Таблица 1

**Основные апробированные методы социологического исследования,
применявшиеся в мониторинге общественного мнения
о деятельности органов внутренних дел**

Методы изучения	Степень обработки	Степень использования эвристических возможностей метода
Анкетный опрос населения	Разработка анкеты: высокая Обработка и анализ результатов: высокая	Высокая
Экспертный опрос	Разработка анкеты: средняя Обработка и анализ результатов: средняя	Средняя
Материалы СМИ	Разработка перечня структурных единиц: средняя Обработка текста: средняя Анализ результатов: высокая	Средняя
Материалы государственной и ведомственной статистики	Анализ показателей социально-экономического развития региона: средняя Анализ показателей деятельности органов внутренних дел: низкая	Низкая

При составлении таблицы учитывались традиции и реальные возможности использования данных методик в отечественной социологии, их ведомственная адаптированность, профессиональная квалификация членов исследовательского проекта.

Использование такого социологического метода, как проведение анкетных опросов населения, имеющего большой опыт применения и наличие достаточного количества методической литературы и подготовленных специалистов, является основой составляющей методики изучения правоохранительной проблематики.

¹ См.: Организация и проведение социологических исследований (метод анкетирования): методическое пособие. М.: ВНИИ МВД России, 2008. С. 11.

Социологические исследования по правоохранительной тематике имеют свои специфические характеристики, которые необходимо учитывать при их планировании и проведении.

Теоретико-методологические аспекты организации исследования общественного мнения о деятельности ОВД

Методология исследования включает в себя формулировку и обоснование проблемы, указание цели, определение объекта и предмета исследования, логический анализ основных понятий, формулировку гипотез и задач исследования.

Процедура исследования определяет обследуемую совокупность; характеристику используемых методов сбора первичной социологической информации; логическую структуру инструментария для сбора этой информации; логические схемы ее компьютерной обработки. Такова концептуальная схема эмпирического социологического исследования. Прокомментируем каждую составляющую этой схемы.

Практическая цель исследования ориентируется на результат, в котором можно выделить три связанные между собой функции прикладного социологического исследования по правоохранительной тематике:

- 1) оценочная (оценка общественной значимости явления, ставшего предметом исследования);
- 2) аналитико-конструктивная (анализ содержания оцениваемого явления, компонент, его составляющих);
- 3) регулятивная (предписание определенных правил деятельности, управленческого воздействия).

Цели социологического исследования по правоохранительной тематике вытекают из реализации соответствующей функции при оценке конкретных социальных явлений.

В нашем случае можно выделить две основные целевые функции исследования:

- выявление субъективной оценки населением деятельности органов внутренних дел и факторов, ее обуславливающих;
- использование результатов такой оценки для совершенствования различных сторон деятельности органов внутренних дел.

В эмпирических социологических проектах может ставиться и решаться несколько целей одновременно. Иногда по ходу исследования (особенно это касается мониторинговых проектов) приходится менять его цель в силу качественной перемены социальной ситуации. В таком случае изменение целевой установки исследования влечет за собой изменения в исследовательской программе.

Задачи исследования – это последовательность шагов и действий, система постепенно изучаемых вопросов, ответ на которые обеспечивает поэтапное достижение цели исследования. Задачи разделяются на основные и дополнительные, касающиеся изучения отдельных аспектов изучаемой проблемы. Задачи исследования формулируются в системном виде по правилам логики, при этом дополнительные задачи выступают как конкретизация и детализация основных.

Формулирование задач – ответственная процедура, так как нечеткость в их постановке обусловит качество всех последующих компонентов исследовательской программы.

Основными задачами социологического изучения в рамках исследований по правоохранительной тематике являются:

- исследование состояния и динамики общественных потребностей в правоохранительной сфере;
- измерение динамики отношения различных социальных групп к деятельности полиции, анализ наиболее устойчивых стереотипов восприятия органов внутренних дел населением;
- определение наиболее проблемных областей во взаимоотношениях населения и полиции, степень удовлетворенности уровнем и качеством оказываемых населению правоохранительными органами услуг;
- выявление реального потенциала и степени готовности участия различных категорий граждан в мероприятиях, направленных на укрепление правопорядка в стране;
- определение рейтинга доверия органам внутренних дел в целом как элементу в системе государственных и общественных институтов;
- исследование влияния различных источников получения информации на процесс формирования негативных или позитивных установок общественного мнения о полиции, корпоративного имиджа;
- осуществление непрерывной оценки, наблюдения, изучения деятельности различных категорий сотрудников с точки зрения их субъективных потенциалов, образовательного уровня, межличностных отношений, ценностных ориентаций, социальной и правовой защищенности, кадровых перспектив, социального обеспечения оперативно-служебной деятельности, осуществляемого на федеральном, региональном и местном уровнях с целью получения адекватного представления о профессиональной и иной подготовленности сотрудников к выполнению служебной деятельности.

Определение объекта исследования происходит на основе формулировки темы, анализа и степени ее разработанности, поставленной цели и задач исследования.

Объект исследования – конкретный фрагмент социальной реальности, где существует изучаемая социальная проблема, которая подвергается непосредственному исследованию и всегда предполагает своего носителя. Следовательно, объектом социологического исследования в широком смысле выступает носитель той или иной социальной проблемы. В нашем случае объектом изучения могут быть:

1) участники коммуникативного процесса (граждане России), теоретически условно стратифицированные:

- по форме включенности в коммуникативный процесс – «генераторы» и лидеры общественного мнения – социально активная часть общества, формирующая и пропагандирующая свои общественно-политические взгляды; «потребители и ретрансляторы» – социальные слои и группы граждан, в различной

степени включенные в коммуникацию по поводу оценки деятельности органов внутренних дел;

– по показателям, выступающим референтами социальных и психологических особенностей коммуникантов: эмоциональная восприимчивость (женщины – мужчины, люди творческих и нетворческих видов деятельности, молодежь – люди преклонного возраста); образованность (общая культура); социализация (степень усвоения социальных норм и стандартов); социальная коммуникабельность (занятое – незанятое население, с обширными – ограниченными социальными связями); степень и характер взаимодействия с органами внутренних дел (интенсивное, регулярное, случайное; пострадавший, свидетель, ходатай, сторонний наблюдатель);

2) сотрудники правоохранительных органов.

Таким образом, объект исследования – смоделированная генеральная совокупность индивидов, представляющая взрослое (от 16 лет) население России, занятое в основных сферах хозяйственной деятельности, а также некоторые категории незанятого населения, постоянно проживающего по месту регистрации.

От определения объекта исследования зависит выбор методов сбора информации: анкетирование, интервьюирование, а в некоторых случаях – метод экспертных оценок.

Предмет исследования – наиболее существенные свойства изучаемого объекта, анализ которых особенно значим для решения задач исследования. Обычно предмет исследования содержит в себе центральный вопрос проблемы, связанный с предположением о возможности обнаружить закономерность или центральную тенденцию изучаемого противоречия. На определение предмета влияют: реальные свойства объекта, знания исследователя об этих свойствах, целевая установка, задачи исследования¹.

Для решения разных задач один и тот же объект может рассматриваться через призму разных предметов. Применительно к сфере деятельности органов внутренних дел предметом исследования выступает отношение населения к ним как к социальной системе в целом, так и отдельным ее элементам, в частности, вопросам взаимодействия населения и полиции.

Любое переформулирование объекта, цели и задач исследования ведет к видоизменению его предмета, то есть той главной призмы, через которую исследователь будет анализировать проблему. Но в любом случае определение предмета анализа нельзя сводить к одной-двум формулировкам. Предмет исследования всегда имеет системно-структурный характер, предполагает разноаспектный анализ существенных свойств объекта. Поэтому его описание должно иметь системно-структурную форму. Только при этом условии может быть обеспечен должный выбор понятий исследования и их максимальная операционализация, выдвижение адекватных исследовательских гипотез².

¹ См.: Организация и проведение социологических исследований (метод анкетирования): методическое пособие. М.: ВНИИ МВД России, 2008. С. 17.

² См. там же. С. 17–18.

При разработке программы социологического исследования в первую очередь необходимо выделить ключевые понятия и категории, выражающие узловые точки изучаемой проблемы (уточнение и интерпретация основных понятий).

Именно они и подвергаются эмпирической интерпретации, что позволяет дать описание основных сторон предмета исследования, уточнить направление его последующего анализа, не только сформулировать, но и проверить гипотезы на базе фактических данных.

Интерпретация основных понятий есть опосредованное выявление интересующих исследователя сторон и свойств предмета изучения. Так, например, «безопасность личности» включает в себя целый спектр понятий: «криминальная безопасность», «экологическая безопасность личности» и др.

Операционализация понятий – это процесс перевода содержания общих понятий в единичные, эмпирически фиксируемые индикаторы. Операционализация продолжает и детализирует интерпретацию основного понятия. Без эмпирической интерпретации невозможно эмпирическое исследование. Данная процедура – самая сложная на этапе разработки исследовательской программы. Ее реализация означает разработку концептуальной и эмпирической моделей исследования и создание предпосылок для выдвижения гипотез. Операционализация понятия, скажем, оценки работы участкового уполномоченного полиции, означает построение системы эмпирических индикаторов, регистрация которых позволит качественно судить о фактах общения с участковым уполномоченным полиции – разговор лично, посещение квартиры, отчет перед населением, повод обращения к участковому, реакция участкового на обращения и т. п.

Регистрация индикаторов может происходить на основе разных методов, техник и процедур, но при обязательном соблюдении общего правила – вычленения категорий анализа, единиц анализа и единиц счета.

Категории анализа – эмпирические понятия, установленные в итоге операционализации теоретической категории и выражающие смысловые признаки объекта, поддающиеся социологическому измерению.

Единицы анализа – элементы (части, структуры, подсистемы) изучаемого объекта, которые предполагаются к измерению.

Единицы счета – количественное выражение единиц анализа (численность людей, их определенных поступков, высказываний, мнений и т. п.), позволяющее фиксировать частоту проявления изучаемого признака объекта¹.

Гипотезы исследования – это научное предположение, выдвигаемое для объяснения каких-либо фактов, явлений и процессов, которое надо подтвердить или опровергнуть. Это своеобразные прогнозные оценки ожидаемого решения задач исследования. Поэтому в количественном отношении их не может быть меньше, чем задач. Например, при социологическом исследовании по правоохранительной тематике выдвигаются следующие гипотезы:

¹ См.: Организация и проведение социологических исследований (метод анкетирования): методическое пособие. М.: ВНИИ МВД России, 2008. С. 18–19.

1. Деятельность органов внутренних дел по обеспечению общественного порядка и безопасности граждан и общественное мнение о результатах такой работы находятся в зависимости друг от друга.

2. Существует опосредованная связь между уровнем криминологической тревоги населения и оценкой деятельности органов внутренних дел и др.

Рабочие гипотезы – своеобразный мостик, соединяющий теоретико-методологический, а также процедурно-методический разделы программы исследования. Их содержание определяет, какие методы, инструменты, процедуры и техники целесообразно использовать для установления истинности или ложности априорных предположений¹.

Вторая часть исследовательской программы включает в себя совокупность следующих этапов:

- стратегический план исследования;
- обоснование типа выборки и ее репрезентативности (см. гл. 3);
- обозначение методики сбора социологической информации;
- инструментарий получения информации;
- указание на методы обработки и анализа полученной информации
- рабочий план исследования.

Стратегический план исследования необходим для проведения исследовательского поиска в зависимости от глубины знаний социологов об изучаемом объекте и предмете, а также выдвинутых гипотез. Различают четыре основных варианта плана: разведывательный, описательный, аналитико-экспериментальный, план повторно-сравнительного исследования.

Социологическая наука имеет в своем арсенале спектр методов сбора и анализа информации и реализующих их методик. Выбор методов исследования зависит не от желания исследователя, а от решаемых им задач и содержания проверяемых гипотез. Решение всего набора исследовательских задач, встающих в связи с целью изучения правоохранительной тематики, предполагает использование комплекса методов исследования, в их числе такие, как: экспертные опросы, фокус-группы, прямые наблюдения, анализ документов.

Социологическим инструментарием называют набор исследовательских документов, с помощью которых проводится исследование. Каждый метод реализуется серией инструментов. Инструментами анкетного опроса являются: текст анкеты и ее тираж, кодировочный лист, инструкция интервьюерам (анкетерам), маршрутный лист. Это составляет минимум содержания описываемого компонента исследовательской программы.

Полученная в ходе полевых работ информация называется первичной. Исходя из нее, невозможно установить те зависимости, на которых основываются социологические выводы и рекомендации, поэтому она нуждается в трансформировании во вторичную информацию, представляющую собой массив данных, но доступный осмыслению и интерпретации. Суть данной трансформации со-

¹ См.: Организация и проведение социологических исследований (метод анкетирования): методическое пособие. М.: ВНИИ МВД России, 2008. С. 20.

стоит в обработке первичной информации. Различают ручные и машинные (компьютерные) формы обработки данных. Работу с большим массивом анкет целесообразно осуществлять с помощью персональных компьютеров и специального программного обеспечения.

К «ручным» операциям относится выбраковка, то есть отсеивание из общего массива собранных опросных листов (анкет, бланков интервью и т. д.), которые заполнены не полностью, небрежно, то есть исключают возможность четкого определения ответа респондента или иными нарушениями инструкций к их заполнению. Такого рода документы, где отсутствует до 10% параметров, признаются браком, удаляются из дальнейшего использования.

К указанным операциям также относится ремонт выборки, который обусловливается выбраковкой части анкет и последующим нарушением параметров ранее определенной выборочной совокупности. Поэтому возникает необходимость замены забракованных анкет правильно заполненными, что требует проведения дополнительного сбора информации.

В ходе ручной обработки осуществляется дополнительное кодирование полученной информации, ее унификация и формализация до уровня, который позволяет переносить ее на электронный носитель. Кодирование начинается в период полевых работ, а завершается после получения всего массива данных (присвоение анкетам уникальных кодов, формализация ответов респондентов и др.).

Возможности компьютерной техники используются при переносе информации на электронные носители в соответствии с их структурой и требованиями программы последующей обработки. Все последующие операции, кроме подготовки аналитического отчета, осуществляются с использованием компьютерного и программного обеспечения, а именно:

- организация введенной информации в соответствии с используемым пакетом прикладных программ машинной обработки (объединение, суммирование локальных информационных массивов в итоговый массив данных);
- проверка качества введенной информации и коррекция обнаруженных ошибок (проверка пропущенных значений и преобразование данных);
- разработка алгоритма математического и статистического анализа итогового массива данных (задание метода обработки) для получения таблиц линейного сопряжения;
- получение результата обработки данных (таблиц сопряженности, шкал, графиков, индексов, коэффициентов и других количественных и качественных характеристик изучаемых явлений и процессов).

Существует значительное количество пакетов программного обеспечения для обработки социологической информации, которые позволяют вводить данные опроса и обрабатывать их в различных статистических режимах.

В данной монографии в качестве одного из доступных вариантов программного обеспечения для обработки первичной социологической информации будет рассмотрен MS Excel. Данный выбор обусловлен тем, что указанное программное обеспечение является стандартным для большинства персональных компьютеров, а следовательно, доступным для пользователей. Кроме того, отсутствует

необходимость применения широкого спектра методов математического анализа (например, факторного, регрессионного, дисперсионного и др.).

Интерпретация результата обработки осуществляется в ручном режиме сотрудниками высшей квалификации, обладающими навыками аналитической работы.

Следующий этап представляет собой формулирование выводов и рекомендаций. На данном этапе производится аналитический синтез всей информации, обобщение полученных промежуточных результатов. Выводы социологов разделяются на оценочные и прогнозные. Первые связаны с оценкой состояния изучаемого объекта, его явлений и процессов в период исследования. Вторые – с предвидением дальнейшей судьбы объекта, его будущими переменами.

Оценивать истинность выводов социологического исследования следует, руководствуясь валидностью. Валидным является исследование, методический инструментарий которого соответствует природе изучаемого явления, обоснован теоретико-методологически.

Финальным этапом исследования является подготовка отчета, который делается в полном соответствии с требованиями ГОСТа к оформлению научных работ. Отчет представляется в виде аналитической записки (материала, обзора), содержащей выводы и рекомендации. В процессе написания отчета, необходимо соблюдать конфиденциальность содержащейся в нем информации, а также собственника информации, которая была получена в процессе исследования.

3. ВЫБОРОЧНЫЙ МЕТОД В СОЦИОЛОГИЧЕСКОМ ИССЛЕДОВАНИИ

Обоснование выборки и обеспечение ее репрезентативности является одним из наиболее сложных компонентов исследовательской программы. Процесс выборки базируется:

- на взаимосвязи и взаимообусловленности качественных характеристик и признаков социальных объектов;
- на правомерности выводов о целом на основании изучения его частей при условии, что по своей структуре часть является микромоделью целого.

Прежде чем приступить к углубленному рассмотрению основных методов выборки, применяемых в исследовании социальных проблем, целесообразно дать определение таких ключевых понятий, как «генеральная совокупность», «выборочная совокупность», «единица наблюдения».

Генеральная совокупность (ГС) – все множество объектов исследования, заданных программой исследования, то есть совокупность потенциальных объектов, теоретический объект. Например, все жители Нижегородской области старше 18 лет или все студенты всех нижегородских образовательных организаций.

Выборочная совокупность – часть элементов генеральной совокупности, которые выступают в качестве объекта наблюдения, эмпирический объект исследования.

Элементы выборочной совокупности (респонденты), подлежащие изучению, – есть единицы наблюдения.

Выборочный метод имеет две методологические основы:

- всем социальным явлениям присущи сходство и повторяемость;
- закон больших чисел, сущность которого состоит в том, что при большом числе независимых опытов частота появления какого-то события близка к его вероятности. То есть чем больше наблюдений мы совершаем, тем более точно отражаем истинные характеристики генеральной совокупности, тем ближе результаты исследования к истинным значениям.

Основным требованием к выборке и основным свойством хорошо сконструированной выборки является ее репрезентативность. Репрезентативность выборки – это способность выборки отражать существенные черты и характеристики генеральной совокупности. Репрезентативная выборка позволяет перенести результаты исследования на весь изучаемый объект.

Однако любая выборка предполагает наличие ошибки. Под ошибкой выборки понимают отклонение от истинного значения признака в генеральной совокупности. Ошибки выборки бывают трех типов: случайные, систематические и процедурные.

Случайные ошибки являются статистическими, и их число можно уменьшить, увеличив объем выборки. Объем выборки должен быть тем больше, чем разнороднее ГС, чем выше уровень статистической надежности, которую мы задаем, и чем меньшую ошибку мы можем себе позволить. Объем выборки не зависит от объема генеральной совокупности.

Чтобы определить дисперсию, мы можем провести пилотажный опрос – опрос, проводимый с целью отработки методики исследования (анкеты, выборки), не предполагающей репрезентативности.

Для расчета требуемого объема выборочной совокупности необходимо представлять дисперсию признаков, которые мы будем измерять в ходе исследования, и максимально допустимую ошибку при заданном уровне статистической надежности. Наиболее распространенной практикой в социологии является расчет размеров выборочной совокупности при уровне предельной ошибки выборки, равном 5%, и уровне статистической надежности, равном 95%.

Для определения уровня дисперсии опираются на то, что значительная часть признаков в социологических исследованиях являются качественными. Дисперсия для качественного признака вычисляется по формуле (1):

$$S = q \times (1 - q). \quad (1)$$

Максимально возможная дисперсия для качественных признаков вычисляется по формуле (2):

$$S^2 = 0,5 \times (1 - 0,5) = 0,25. \quad (2)$$

Для вычисления размера выборки будем пользоваться формулой (3):

$$n = \frac{0,25xt^2}{\Delta^2}, \quad (3)$$

где t^2 – квадрат уровня статистической надежности (для 95% уровня статистической надежности $t=2$), Δ^2 – квадрат предельной ошибки выборки.

В целом, если рассчитать, то мы убедимся, что при предельной ошибке выборочной совокупности $\Delta = 0,05$ коэффициент статистической надежности $p = 0,95$.

Генеральная совокупность	500	1000	2000	3000	4000	5000	10 000	100 000	1 000 000 и более
Выборочная совокупность	222	286	333	350	360	370	385	398	400

$$\sqrt{n}$$

Из формулы (3) можно вывести $\Delta = \frac{\sqrt{n}}{n}$ и подсчитать стандартную ошибку для фиксированного размера выборки.

n	25	45	100	156	400
Δ %	20	15	10	8	5

Таким образом, оптимальный объем выборки для любого объема генеральной совокупности – 400 человек, и ее увеличение существенным образом не влияет на уменьшение погрешности. Однако для опроса, посвященного оценке

эффективности деятельности территориальных органов внутренних дел по субъектам Российской Федерации, важно учесть, что необходимо опросить граждан, проживающих на территории, закрепленной за каждым территориальным органом. В данном случае объема выборки в 400 человек будет явно недостаточно. В то же время опрос 400 человек по каждому территориальному органу делает общий размер выборки чрезвычайно большим.

Приказом МВД России от 1 декабря 2016 года № 777 «Об организации постоянного мониторинга общественного мнения о деятельности полиции» установлено, что выборка должна составлять не менее 300 респондентов в каждом муниципальном образовании.

Авторам монографического исследования представляется оптимальным, чтобы объем выборочной совокупности по каждому территориальному органу составлял не менее 200 человек. Тогда при расчете распределения по конкретному территориальному органу 1% будет составлять не менее 2 человек, а погрешность не будет превышать 7%. Уровень погрешности по общей выборке будет составлять менее 5%.

Рассмотрим подробнее принципы формирования выборочной совокупности. Все способы формирования выборочной совокупности можно разделить на случайные и неслучайные (целевые). Первые формируются в соответствии со статистическими методами и базируются на основных положениях теории вероятностей. Неслучайные выборки весьма разнообразны. Среди них можно выделить следующие:

- квотная выборка;
- выбор типичного объекта;
- метод снежного кома;
- метод стихийного отбора (метод основного массива).

Квотная выборка предполагает, что, обладая знаниями о структуре генеральной совокупности, мы целенаправленно формируем структуру выборочной совокупности. Признаки, по которым происходит такое формирование, называют квотными. Традиционно в число квотных признаков входят демографические и социальные показатели, такие как распределение представителей генеральной совокупности по полу, возрасту, образованию, типу и отрасли занятости, а также по географическому признаку (месту проживания или регистрации). В нашем случае важно, чтобы количество опрошенных мужчин и женщин разных возрастов соответствовало статистическим данным о половозрастном распределении населения старше 16 лет, проживающих на территории конкретных территориальных органов ГУ МВД России по Нижегородской области.

Для расчета вневедомственной оценки в приказе от 31 декабря 2013 года № 1040 приводятся показатели безопасности граждан и деятельности территориальных органов внутренних дел. Приложение № 2 составлено для ОВД на транспорте, приложение № 4 – для остальных территориальных органов. Это:

1. Уверенность граждан в защищенности (безопасности) своих личных и имущественных интересов от преступных посягательств (доля положительных оценок в числе опрошенных граждан).

2. Уровень доверия к органам внутренних дел в обеспечении личной и имущественной безопасности (доля выражающих доверие от общего числа опрошенных).

3. Оценка эффективности деятельности органа внутренних дел как государственного органа по защите интересов граждан (доля положительных оценок в числе опрошенных граждан).

4. Уровень виктимизации (доля граждан, подвергшихся противоправным посягательствам от числа опрошенных).

5. Количество жалоб, поступивших в адрес Министерства внутренних дел Российской Федерации и его руководства (на 100 тыс. населения).

6. Оценка деятельности органов внутренних дел по материалам, размещенным в средствах массовой информации и информационно-телекоммуникационной сети «Интернет» (доля материалов негативного содержания от общего количества материалов).

7. Уровень удовлетворенности граждан качеством предоставления государственных услуг.

В соответствии с приложением № 8 рассматриваемого приказа (ФОРМА «4-Крит») только первые 4 показателя раскрывают сведения о результатах опроса общественного мнения и представляются ФГКУ «ВНИИ МВД России». Остальные три показателя, как уже было рассмотрено в первой главе, предоставляются УОС МВД России, ДДО МВД России, ГУТ МВД России, ДИТСиЗИ МВД России, ГУОООП МВД России, ГУОБДД МВД России, ГУВМ МВД России.

Таким образом, для исследования и оценки общественного мнения авторы предлагают использовать следующий перечень вопросов (см. таблицу 2).

Приказом МВД России от 1 декабря 2016 года № 777 «Об организации постоянного мониторинга общественного мнения о деятельности полиции» также установлен пример опросного листа (приложение 1).

Таблица 2

Примерный перечень вопросов для проведения исследования (анкетирования) общественного мнения о деятельности ОВД

ВЫСКАЖИТЕ СВОЕ СОГЛАСИЕ СО СЛЕДУЮЩИМИ УТВЕРЖДЕНИЯМИ

(1 – совершенно согласен, 2 – скорее согласен, 3 – и да, и нет,
4 – скорее не согласен, 5 – абсолютно не согласен)

1. Я уверен в защищенности (безопасности) своих личных и имущественных интересов от преступных посягательств	1	2	3	4	5
2. Я доверяю органам внутренних дел в обеспечении личной и имущественной безопасности	1	2	3	4	5
3. Деятельность органа внутренних дел как государственного органа по защите интересов граждан является эффективной	1	2	3	4	5
4. Подвергались ли Вы в последнее время каким-либо противоправным посягательствам	1	2	3	4	5

В ЗАКЛЮЧЕНИЕ НЕСКОЛЬКО СЛОВ О СЕБЕ

ПОЛ	ВАШ ВОЗРАСТ	1. До 18 лет	4. 30–39 лет
1. Муж.		2. 18–24 года	5. 40–49 лет
2. Жен.		3. 25–29 лет	6. 50 лет и старше

РОД ЗАНЯТИЙ	1. Рабочий. 2. Крестьянин. 3. Работник производственной сферы. 4. Сотрудник правоохранительных органов. 5. Работник непроизводственной сферы	6. Военнослужащий работник аппарата управления. 7. Предприниматель. 8. Учащийся какой-либо образовательной организации. 9. Неработающий пенсионер. 10. Безработный. 11. Иное (укажите)
----------------	--	---

ОБРАЗОВАНИЕ	1. Неполное среднее	3. Среднее профессиональное
	2. Среднее общее	4. Высшее профессиональное

МЕСТО ЖИТЕЛЬСТВА (РАЙОН ПРОЖИВАНИЯ): _____

Для того чтобы иметь общее представление о социологической выборке, ее формировании, приведем следующие рекомендации:

1) определение доли категорий респондентов должно строго рассчитываться от общего количества жителей региона старше 18 лет или общего числа подлежащих опросу, а не от каких-то иных отдельных совокупностей. Отбор проводится в соответствии со статистикой Росстата и должен учитывать численность населения муниципального образования и половозрастной состав.

Проводя опрос населения, интервьюер фиксирует свой маршрут в маршрутном листе (приложение 2);

2) нельзя нарушать принцип «случайности» отбора респондентов. Лица, назначенные на проведение анкетирования, должны опрашивать те категории и конкретных лиц, которые намечены сформированной выборкой, а не те, которые наиболее «удобны» анкетеру в силу, например, географической близости (опрашиваются соседи) или контактной близости (опрашиваются родные и знакомые, а также наиболее коммуникабельные слои населения, например, женщины или лица с высшим образованием). В результате может произойти смещение выборки как по демографическим, так и по социально-экономическим показателям. Кроме того, порядок организации и проведения изучения мнения населения о деятельности полиции в территориальных органах МВД России на районном уровне¹ исключил из мест опроса больницы, санатории, воинские части и места лишения свободы;

¹ Утвержден приказом МВД России от 1 декабря 2016 г. № 777 «Об организации постоянного мониторинга общественного мнения о деятельности полиции».

3) необходимо соблюдать квоты выборочной совокупности, так как после проведения опросов могут выявляться несоответствия намеченной выборочной совокупности с полученными количественными показателями по той или иной группе опрошенного населения. При этом должен производиться так называемый «ремонт выборки», то есть приведение в соответствие с необходимыми пропорциями численности социальных групп путем выбраковки (при переборе) или дополнительного опроса (при недоборе);

4) перед проведением опроса анкетер должен провести инструктаж респондента;

5) после заполнения респондентами своих анкет анкетер обязан проверить полноту заполнения таковой;

6) во время опроса пожилых людей нужно принимать во внимание, что часть их, являясь гражданами пенсионного возраста, продолжает трудовую деятельность. Как следствие такой респондент, отвечая на вопрос анкеты «Род занятий», указывает несколько позиций, например: пенсионер и рабочий, пенсионер и работник аппарата управления и т. д. Это может привести как к нарушениям выборочной совокупности, так и к ошибкам при последующей компьютерной обработке анкет;

7) выборочная совокупность определяется на основе полученных в статистических управлениях данных о социально-демографическом и социально-профессиональном составе населения исследуемого региона. Составляется разрабочная таблица, где в соответствии с долями городского и сельского населения, мужского и женского населения, а также отдельных социально-профессиональных групп в общем числе жителей старше 16 лет данного региона рассчитываются окончательные показатели количества граждан, подлежащих опросу из указанных групп населения¹.

Например, доли городского и сельского населения (соответственно численностью 170 000 чел. и 80 000 чел.), мужчин (110 000 чел.), женщин (140 000 чел.), рабочих (53 000 чел.), крестьян (45 000 чел.) иных категорий (152 000 чел.) в регионе с населением 250 000 человек составят:

- городское население $(170\,000 / 250\,000 \times 100) = 68\%$;
- сельское население $(80\,000 / 250\,000 \times 100) = 32\%$;
- мужчин $(110\,000 / 250\,000 \times 100) = 44\%$;
- женщин $(140\,000 / 250\,000 \times 100) = 56\%$;
- рабочих $(53\,000 / 250\,000 \times 100) = 21,2\%$;
- крестьян $(45\,000 / 250\,000 \times 100) = 18\%$;
- иных категорий $(152\,000 / 250\,000 \times 100) = 60,8\%^2$.

Если предполагается опросить 300 человек, то в соответствии с полученными данными в определенных выше группах должны быть опрошены:

¹ См.: *Вершинина Е.С., Осянин А.Н.* Особенности использования выборочного метода при исследовании общественного мнения о деятельности ОВД методом анкетирования // *Юридическая наука и практика: Вестник Нижегородской академии МВД России.* 2016. № 2 (34). С. 98–99.

² См. там же. С. 99.

- городское население $(68 \times 300 / 100) = 204$ чел.;
- сельское население $(32 \times 300 / 100) = 96$ чел.;
- мужчины $(44 \times 300 / 100) = 132$ чел.;
- женщины $(56 \times 300 / 100) = 168$ чел.;
- рабочие $(21,2 \times 300 / 100) = 64$ чел.;
- крестьяне $(18 \times 300 / 100) = 54$ чел.;
- иные категории $(60,8 \times 250000 / 100) = 182$ чел.

Таким образом, получаем общие пропорции, то есть сколько всего человек должно быть опрошено в той или иной группе населения во всем регионе.

Исчисление количества представителей определенных групп населения, подлежащих опросу по месту проживания (город, село), строится на основе статистических данных о долевом представлении этих групп в городской и сельской местности.

Например, если из общего количества мужчин, проживающих в регионе, в городе проживает 69%, а в селе 31%, то из общего количества мужчин, подлежащих опросу (132 человека), в городе должно быть опрошено $(69 \times 132 / 100) = 91$ человек, а на селе $(31 \times 132 / 100) = 41$. Если рабочих из общего количества рабочих в регионе в городе проживает 90%, а в селе 10%, то из общего количества рабочих, подлежащих опросу (64 человека), опрошено должно быть в городе $(90 \times 64 / 100) = 58$ и в селе $(10 \times 64 / 100) = 6$ человек¹.

Аналогично рассчитывается и численность остальных категорий населения.

На основе окончательных расчетов разработочной таблицы составляется и утверждается структура выборки по указанной форме (таблица 3). Согласно такой структуре и должен проводиться опрос населения.

Выбор единиц наблюдения целесообразно осуществлять по модели сложной, комбинированной, квотно-пропорциональной, многоступенчатой выборки со случайным отбором респондентов на последней ступени. Представительность генеральной совокупности в выборке предусматривается по следующим показателям:

- пропорциональная представительность основных социально-профессиональных групп в общей численности взрослого населения региона;
- пропорциональная представительность различных демографических групп (пол; возраст);
- пропорциональная представительность городского и сельского населения.

В соответствии с указанным выше выборка может осуществляться по 4-ступенчатой схеме отбора единиц наблюдения (200 ед. в каждом из 35 территориальных органов ГУ МВД России по Нижегородской области).

¹ См.: *Вершинина Е.С., Осянин А.Н.* Особенности использования выборочного метода при исследовании общественного мнения о деятельности ОВД методом анкетирования // Юридическая наука и практика: Вестник Нижегородской академии МВД России. 2016. № 2 (34). С. 99.

**Примерная разработочная таблица
для определения численности опрашиваемых граждан**

Группы населения	Всего ¹ по региону (в %)	Статистические данные		Выборка		
		город (в %)	село (в %)	город (чел.)	село (чел.)	всего (чел.)
Всего	100	70	30	210	90	300
Мужчины	48	69	31	96	43	139
Женщины	52	71	29	114	47	161
Рабочие	26	90	10	70	8	78
Крестьяне	20	-	100	-	60	60
Работники производственной сферы	7	81	19	17	4	21
Работники непроизводственной сферы	8	80	20	19	5	24
Работники аппарата управления	2	82	18	5	1	6
Сотрудники правоохранительных органов	1	90	10	3	0	3
Военнослужащие	1	60	40	2	1	3
Предприниматели	1	60	40	2	1	3
Учащиеся каких-либо образовательных организаций	4	99	1	11	1	12
Неработающие пенсионеры	20	93	7	56	4	60
Безработные	3	80	20	7	2	9
Иные категории	7	85	15	18	3	21

Первая ступень – административно-территориальный район – район города Нижнего Новгорода или области. В каждом из них выбирается 1-2 населенных пункта городского и сельского типа, в которых число отобранных респондентов соответствовало существующей в регионе пропорции городского и сельского населения.

Вторая ступень – социально-профессиональная группа населения. Квотно-пропорциональный отбор респондентов по 10 основным группам в соответствии со статистическими данными (таблица 3).

Третья ступень – первичный производственный коллектив. В каждой отрасли из имеющихся отбираются типичные предприятия и учреждения по группам

¹ За 100% принято 100 тыс. человек.

с различной формой собственности и численностью занятых работников с таким расчетом, чтобы на минимальном их количестве можно было разместить необходимую численность выборки по заданным квотам. Доступ к населению из числа незанятого населения осуществляется путем адресной выборки.

Четвертая ступень – отдельный индивид, производственный работник, служащий – на выбранных предприятиях, по месту жительства. Отбор должен проводиться случайным выбором единиц наблюдения до заполнения необходимых квот по полу, социально-профессиональным группам.

Репрезентативность будет осуществляться по схеме не связанных параметров. Общий объем выборки составит 7000 единиц наблюдения. Степень представленности квотной выборки тем выше, чем больше параметров, по которым она воспроизводит признаки генеральной совокупности.

Механизм формирования выборочной совокупности в соответствии с приказом МВД России от 1 декабря 2016 года № 777 «Об организации постоянного мониторинга общественного мнения о деятельности полиции» включает в себя два основных этапа:

1. На первом этапе составляется перечень объектов городских и сельских поселений муниципального образования, которые будут участвовать в социологическом исследовании. В каждом муниципальном образовании необходимо отобрать 10 поселений для проведения не менее 30 интервью. В случае если количество поселений меньше 10, то общий объем выборки (300 респондентов) распределяется пропорционально между поселениями.

2. Отбор объектов для проведения опроса, включенных в выборку на первом этапе, осуществляется маршрутным методом, проводит его интервьюер на основе изучения географии поселения. Основой для отбора респондентов в поселениях выступают статистические сведения Росстата, а также данные муниципальных органов исполнительной власти. Таким образом, используется две квоты при отборе респондентов: численный состав населения и его половозрастная структура.

Использование таблицы случайных чисел при отборе домохозяйств, а также дополнительных квотных признаков в процессе отбора респондентов позволит усилить репрезентативность и информативность полученных эмпирических данных.

После проведения опроса интервьюеры должны перенести информацию с заполненных анкет на электронный носитель для обеспечения ее статистической обработки. Данный вопрос подробно рассмотрен в 5 главе монографического исследования.

Приведенный авторами способ обработки результатов социологического исследования с использованием пакета MS OFFICE позволяет детально проанализировать ответы респондентов по каждому вопросу, отобразить характеристику лиц, принявших участие в анкетировании, и сделать подробные выводы.

В завершение рабочей группой составляется сводная таблица обобщенных результатов опроса (приложение 3).

4. АННОТАЦИИ МЕТОДИК, ПРЕДНАЗНАЧЕННЫХ ДЛЯ СОЦИОЛОГИЧЕСКОГО ИССЛЕДОВАНИЯ ОБЩЕСТВЕННОГО МНЕНИЯ О ДЕЯТЕЛЬНОСТИ ОВД

Для решения проблемы изучения факторов и тенденций, влияющих на эффективность функционирования подразделений МВД России на системном уровне, ВНИИ МВД России разработан ряд методических документов, направленных на детализацию изучения аспектов исследования состояния и тенденций функционирования органов внутренних дел. Указанные методики были разработаны ВНИИ МВД России в ходе проведения научно-исследовательских разработок в 1997–2006 годах.

*Методика изучения общественного мнения о деятельности
органов внутренних дел и работы участковых уполномоченных полиции*

Цель методики – исследование причин и тенденций, способствующих воспроизводству чувства незащищенности у граждан, а также изучение состояния взаимоотношений между органами внутренних дел в лице участковых уполномоченных и населением с целью их совершенствования (приложение 4 и приложение 5).

Опросный лист ориентирован:

- на изучение и измерение динамики оценки субъективной защищенности граждан от различных видов опасностей, в том числе криминального характера;
- на исследование состояния и динамики социальных интересов и потребностей населения в правоохранительной сфере;
- на измерение степени доверия населения к сотрудникам правоохранительных органов;
- на построение классификации основных причин неудовлетворенности граждан уровнем и качеством оказываемых населению правоохранительных услуг;
- на определение закономерностей воспроизводства напряженности в отношениях между правоохранительными органами и населением;
- на выявление наиболее существенных видов и сфер конфликтных взаимодействий между населением и правоохранительными органами;
- на исследование влияния характера и интенсивности общения населения и правоохранительных органов на формирование позитивного общественного мнения о деятельности этих органов;
- на проведение анализа мнений различных категорий населения о характере, содержании и функциях правоохранительных органов;
- на определение источников, выступающих основными коммуникаторами информации о деятельности правоохранительных органов;
- на определение социальной характеристики регулярной аудитории средств массовой информации по правоохранительной тематике;

- на определение степени влияния коммуникативных эффектов на формирование у граждан позитивной оценки работы правоохранительных органов;
- на определение факторов позитивного отношения населения к деятельности полиции;
- на составление социального портрета населения, положительно оценивающего деятельность правоохранительных органов;
- на выявление масштаба и характера опасности, связанной с нарушением прав граждан сотрудниками полиции;
- на изучение основных стереотипов массового сознания, определяющих особенности механизма взаимоотношений (оценки деятельности) между населением и полицией;
- на выявление оценок, установок граждан в отношении полиции (способность и готовность полиции эффективно защищать интересы граждан, образ полиции в глазах населения, расположенность граждан к конструктивному сотрудничеству с правоохранительными органами);
- на определение степени ориентации различных социальных групп на государственные и общественные институты, способные защитить права граждан;
- на анализ спектра мнений населения о приоритетных направлениях развития правоохранительной деятельности полиции.

Кроме того, ряд вопросов позволяет оценивать уровень искусственной и естественной латентности ряда преступлений.

Опросные листы (приложение 4 и приложение 5) составлены с использованием общих вопросов методики «Изучение факторов и тенденций, влияющих на состояние личной безопасности гражданина»¹. Это обусловлено едиными целями и задачами, возникающими при изучении факторов, влияющих на безопасность личности, а также для возможного сравнительного анализа со средними значениями данного показателя на различных уровнях и среди различных субъектов Министерства внутренних дел Российской Федерации.

В опросных листах (приложение 4 и приложение 5), наряду с вопросами общего характера, представлены оценки населением деятельности участковых уполномоченных – (вопросы 5–11 приложения 4 и вопросы 8–18 приложения 5), есть ряд вопросов (вопросы 10–11, 18 приложения 5), направленных на выявление суждений:

- о характере и формах взаимоотношений граждан и участковых уполномоченных полиции;
- о характере мотивации обращения к участковому;
- о степени удовлетворенности взаимоотношениями с участковым и принятыми им мерами по факту обращения и т. п.;
- об оценке населением работы участковых уполномоченных полиции.

Также оценивается возможность участия граждан в оказании по месту жительства помощи сотрудникам правоохранительных органов с целью поддер-

¹ См.: Организация и проведение социологических исследований (метод анкетирования): методическое пособие. М.: ВНИИ МВД России, 2008. С. 41–44.

жания общественного порядка и обеспечения безопасности населения (вопрос 23 приложения 5).

Кроме того, опросный лист позволяет составить психологический портрет (реальный и идеальный) современного участкового уполномоченного (вопрос 12 приложения 5).

Все приведенные выше методики предназначены для опроса взрослого населения, представителей различных социальных групп и слоев.

Опросные листы рассчитаны на самостоятельное заполнение опрашиваемых. В анкетах использовались вопросы полузакрытого типа с номинальными альтернативными шкалами регистрируемых признаков, что позволяет практически избежать абстрактности и многозначности ответов.

Методика исследования проблем взаимоотношений между полицией и населением

Цель методики, составленной на базе опросного листа, – сбор и анализ первичной социологической информации (мнения граждан) об особенностях проблемных взаимоотношений между правоохранительными органами и населением, определяющих характер и степень конструктивности их взаимодействия (компонента состояния общественной безопасности) (приложение 6)¹. Методика заключается в эмпирическом измерении степени готовности населения и правоохранительных органов к восприятию модели взаимоотношений, основанной на реализации функции социального обслуживания.

Предмет исследования – мнения, оценки, представления населения о различных аспектах взаимоотношений с правоохранительными органами.

Сбор первичной эмпирической информации осуществляется в комбинированной технике индивидуального самозаполнения анкеты и индивидуального очного стандартизированного интервью. В соответствии с методологией и логикой исследования структура опросного листа представляет комбинацию прямых вопросов закрытого, полузакрытого и табличного вида с номинальными упорядоченными шкалами, а также элементов проективной (по косвенным признакам) техники оценки значения изучаемого признака.

В опросном листе в соответствии с исследовательскими задачами предусмотрено 6 тематических блоков, включающих 51 вопрос.

1 блок (вопросы 1–5) – социально-демографические параметры, позволяющие проводить статистический анализ содержательных показателей по группам и категориям населения.

2 блок (вопросы 6–19) – приоритетные направления деятельности правоохранительных органов:

– оценка приоритетных направлений развития деятельности правоохранительных органов;

¹ См.: Организация и проведение социологических исследований (метод анкетирования): методическое пособие. М.: ВНИИ МВД России, 2008. С. 47–49.

– оценка различных категорий населения о характере, содержании и функциях современных правоохранительных органов.

3 блок (вопросы 20–28) – показатели «защищенности» граждан в системе взаимоотношений населения и правоохранительных органов:

– оценка субъективной защищенности граждан от различных видов преступных посягательств;

– степень ориентации различных социальных групп на правоохранительные органы в структуре государственных и общественных институтов, способных, по мнению населения, защитить права граждан.

4 блок (вопросы 29–36) – социально-психологический портрет сотрудника правоохранительных органов как субъекта социальных отношений:

– оценка социального статуса сотрудника правоохранительных органов;

– оценка веса социально значимой мотивации в выборе профессии сотрудника правоохранительных органов;

– оценка морально-нравственного облика современного сотрудника правоохранительных органов.

5 блок (вопросы 37–45) – характеристика социальных установок населения на конструктивные отношения с правоохранительными органами в стратегии социального партнерства:

– основные стереотипы массового сознания, определяющие особенности механизма взаимоотношений (оценки деятельности) между населением и правоохранительными органами;

– основные стереотипы массового сознания, определяющие правоохранительные органы как субъекта социальных отношений.

6 блок (вопросы 46–51) – общая оценка деятельности правоохранительных органов и результатов взаимодействия с населением.

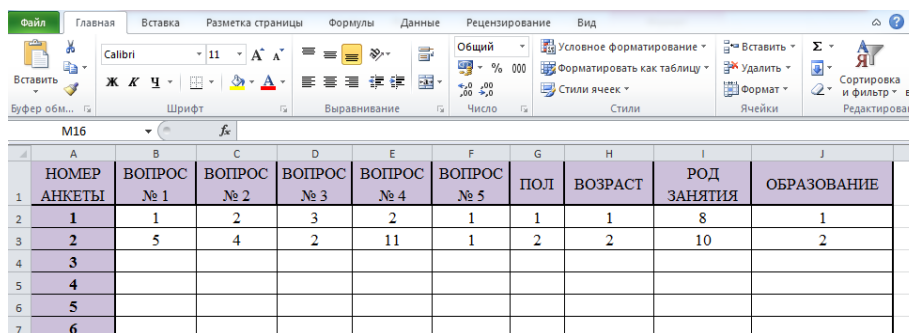
Логика анализа полученной по данному опросному листу эмпирической информации состоит в сопоставлении частных и построении обобщенных (индексированных) показателей, раскрывающих социальный потенциал восприятия модели правоохранительной деятельности, основанной на реализации нового типа социальных взаимоотношений, для которых основной функцией правоохранительных органов является предоставление правоохранительных услуг населению.

5. ОБРАБОТКА РЕЗУЛЬТАТОВ СОЦИОЛОГИЧЕСКОГО ИССЛЕДОВАНИЯ С ИСПОЛЬЗОВАНИЕМ ПАКЕТА MS OFFICE

Процесс проведения социологического исследования неразрывно связан с использованием компьютерной техники. При этом, помимо специализированных программ для обработки результатов, могут быть использованы стандартные программные средства. В нашем случае мы приведем пример обработки с помощью Microsoft Office Excel.

Процесс ввода данных анкетного опроса выглядит следующим образом. Создается новая рабочая книга. На одном рабочем листе допускается ввод до 256 параметров. В нашем случае заполняется 201 строка. Первая строка рабочего листа должна содержать название параметров анкеты: вопросы, пол, возраст, образование, профессия. Остальные строки выделяются под анкеты 200 респондентов, участвующих в опросе. Записи должны располагаться последовательно, пропуски строк не допускаются. Каждая запись должна обладать одинаковой длиной.

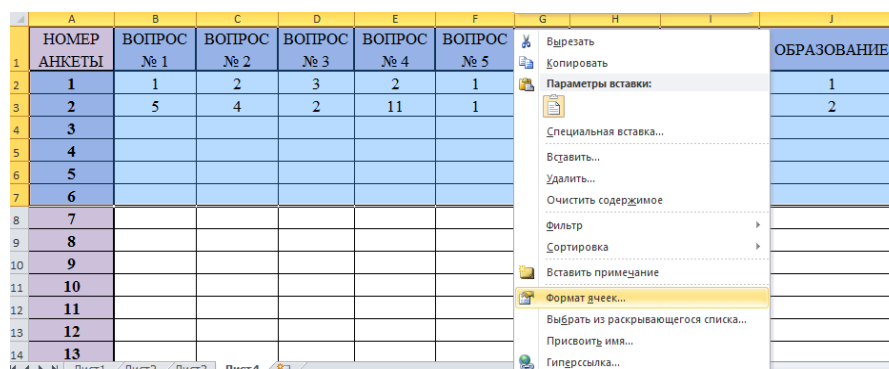
Сведения из каждой анкеты последовательно вводим в каждой строке рабочего листа. В первом столбце вводим номер анкеты. Ответы на вопросы даются по пятибалльной шкале. Сведения о себе (пол, возраст, род занятия и образование) указываются числовым выражением, соответствующим определенной позиции (рис. 1).



	A	B	C	D	E	F	G	H	I	J
	НОМЕР АНКЕТЫ	ВОПРОС № 1	ВОПРОС № 2	ВОПРОС № 3	ВОПРОС № 4	ВОПРОС № 5	ПОЛ	ВОЗРАСТ	РОД ЗАНЯТИЯ	ОБРАЗОВАНИЕ
1	1	1	2	3	2	1	1	1	8	1
2	2	5	4	2	11	1	2	2	10	2
3	3									
4	4									
5	5									
6	6									

Рис. 1

Для увеличения наглядности таблица форматируется через формат ячейки (рис. 2).



	A	B	C	D	E	F	G	H	I	J
	НОМЕР АНКЕТЫ	ВОПРОС № 1	ВОПРОС № 2	ВОПРОС № 3	ВОПРОС № 4	ВОПРОС № 5				ОБРАЗОВАНИЕ
1	1	1	2	3	2	1				1
2	2	5	4	2	11	1				2
3	3									
4	4									
5	5									
6	6									
7	7									
8	8									
9	9									
10	10									
11	11									
12	12									
13	13									
14	14									

Рис. 2

В диалоговом окне «Формат ячеек» настраиваются необходимые параметры: число, выравнивание, шрифт, граница, заливка, защита (рис. 3).

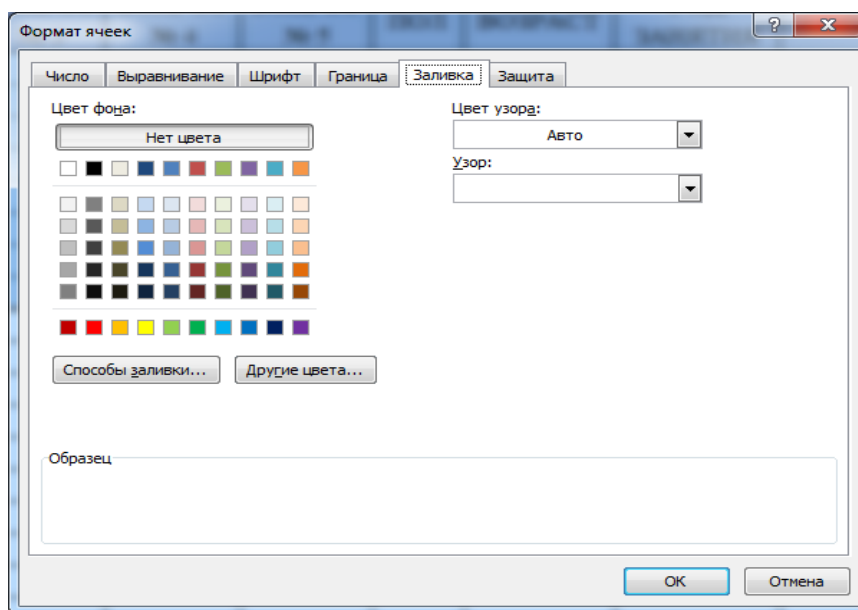


Рис. 3

После того, как все результаты анкет перенесены в таблицу, необходимо произвести подсчет утвердительных ответов. Для этого в конце таблицы добавляем строку «Итого», в которую будет вставлена необходимая функция. Все инструменты для работы с функциями находятся на вкладке «Формулы» (рис. 4).

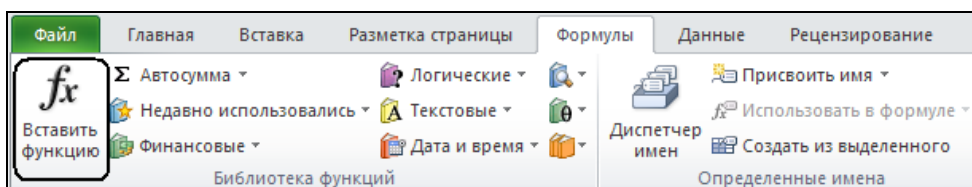


Рис. 4

Подсчет утвердительных ответов производится с помощью статистической функции «СЧЕТЕСЛИ» (рис. 5).

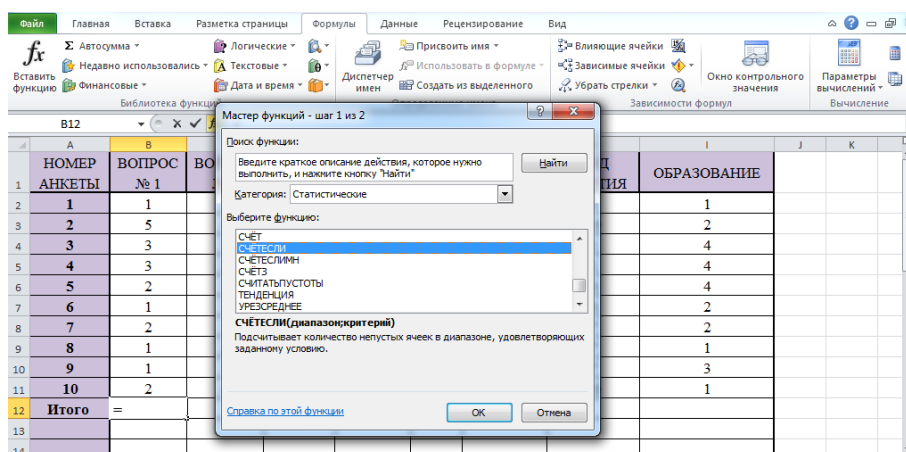


Рис. 5

Функция «СЧЕТЕСЛИ» подсчитывает количество ячеек в диапазоне, которые соответствуют одному указанному пользователем критерию.

Для работы данной функции необходимо определить аргументы – значения, предоставляющие информацию для действия. Аргументы можно вводить вручную, а можно щелкать по нужным ячейкам или выделять нужные диапазоны (рис. 6).

Аргументы функции «СЧЕТЕСЛИ»:

Диапазон – одна или несколько ячеек, по которым требуется выполнить подсчет.

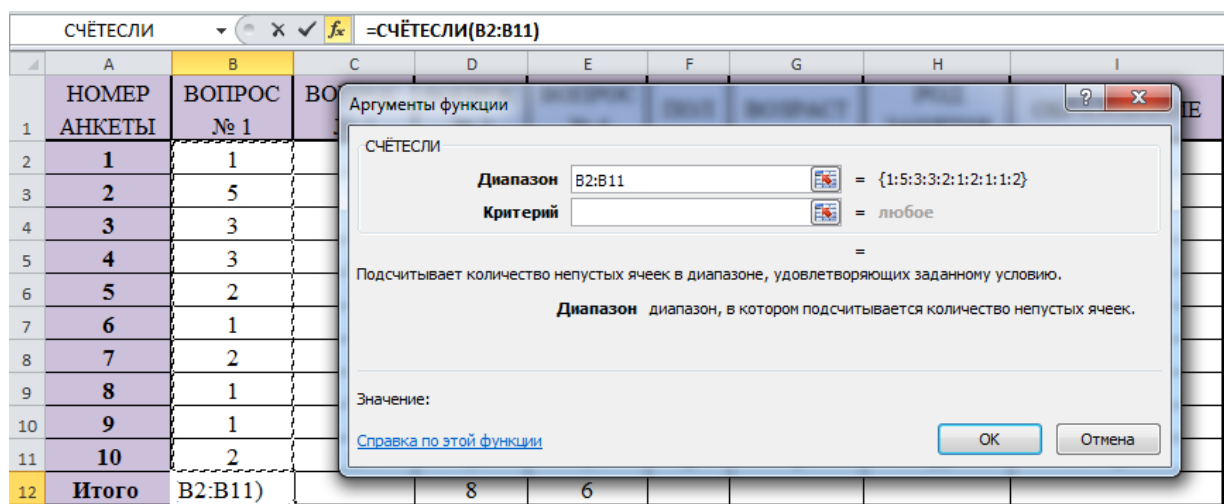


Рис. 6

Критерий – число, выражение, ссылка на ячейку или текстовая строка, которая определяет, какие ячейки нужно подсчитать. Например, критерий может быть выражен как «1», «2», «>2», «слово» или конкретная ячейка.

В нашем случае, если анкетированные выбрали вариант «1» – совершенно согласен или «2» – скорее согласен, то их ответы будут считаться утвердительными. Следовательно, критерий функции будет выражен как «<=2». В этом случае подсчитывается количество ячеек со значением меньше или равным 2 (рис. 7).

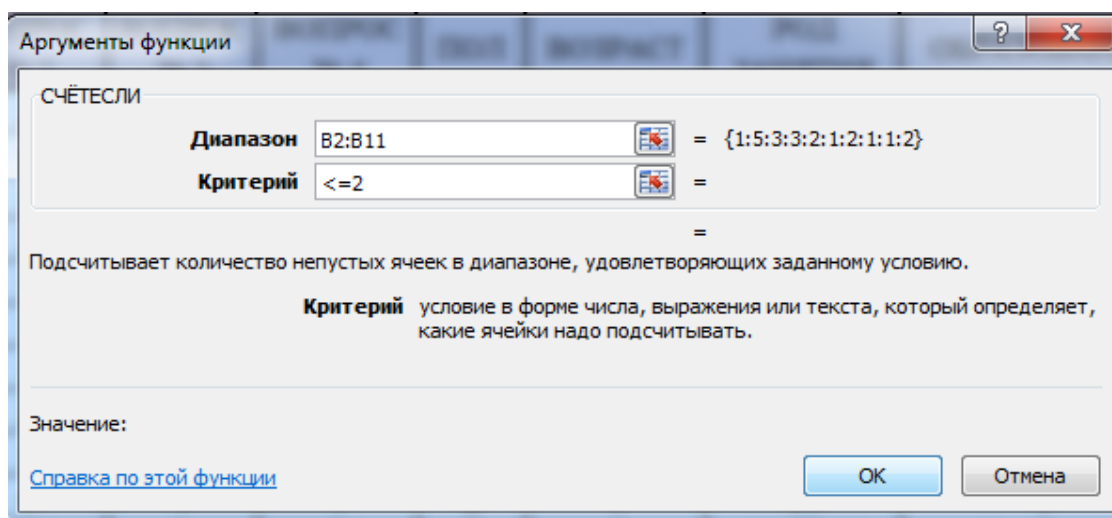


Рис. 7

Чтобы формулу не вводить для каждой ячейки, ее можно скопировать. На этом заполнение таблицы считается завершенным (рис. 8).

	A	B	C	D	E	F	G	H	I
1	НОМЕР АНКЕТЫ	ВОПРОС № 1	ВОПРОС № 2	ВОПРОС № 3	ВОПРОС № 4	ПОЛ	ВОЗРАСТ	РОД ЗАНЯТИЯ	ОБРАЗОВАНИЕ
2	1	1	2	3	2	1	1	8	1
3	2	5	4	2	4	2	2	10	2
4	3	3	3	2	4	1	1	1	4
5	4	3	2	1	3	2	3	1	4
6	5	2	1	1	5	1	2	6	4
7	6	1	1	1	4	1	4	6	2
8	7	2	1	2	2	1	4	7	2
9	8	1	2	2	2	2	4	7	1
10	9	1	1	2	4	2	5	7	3
11	10	2	4	3	5	2	1	10	1
12	Итого	7	7	8	6				

Рис. 8

Чтобы отобразить характеристику лиц, принявших участие в анкетировании, на отдельном листе составляем таблицы, предусматривающие отдельную колонку для количественных значений (рис. 9).

	A	B	C	D	E	F	G
1	ПОЛ	1. Муж.	5		РОД ЗАНЯТИЙ	1. Рабочий	
2		2. Жен.	5			2. Крестьянин	
3						3. Работник производственной сферы	
4	ВОЗРАСТ	1. До 18 лет	3			4. Сотрудник правоохранительных органов	
5		2. 18–24 года	2			5. Работник непроизводственной сферы	
6		3. 25–29 лет	1			6. Военнослужащий работник аппарат управления	
7		4. 30–39 лет	3			7. Предприниматель	
8		5. 40–49 лет	1			8. Учащийся какой-либо образовательной организации	
9		6. 50 лет и старше	0			9. Неработающий пенсионер	
10						10. Безработный	
11	ОБРАЗОВАНИЕ	1. Неполное среднее				11. Иное (укажите)	
12		2. Среднее общее					
13		3. Среднее профессиональное					
14		4. Высшее профессиональное					

Рис. 9

Данные значения точно так же подсчитываем с помощью функции «СЧЕТЕСЛИ», только критерием будет конкретное число, соответствующее позиции, которую выбрал анкетированный. Диапазон ячеек берем с первого листа рабочей книги.

Формулу «СЧЕТЕСЛИ» можно будет копировать для каждой таблицы. Но при копировании формул происходит автоматическое изменение ссылок на ячейки, используемые в формуле. Чтобы этого не происходило, в формуле используются абсолютные ссылки, преобразование в которые происходит с помощью знака «\$».

Например, при подсчете таблицы «ВОЗРАСТ» используется диапазон ячеек G2:G11. Абсолютный диапазон – \$G\$2:\$G\$11.

После того, как формула с абсолютным диапазоном скопирована вниз, остается только поменять критерий в строке состояния формул (рис. 10).

	A	B	C	D
1	ПОЛ	1. Муж.	5	
2		2. Жен.	5	
3				
4	ВОЗРАСТ	1. До 18 лет	3	
5		2. 18–24 года	2	
6		3. 25–29 лет	1	
7		4. 30–39 лет	3	
8		5. 40–49 лет	1	
9		=СЧЁТЕСЛИ(Лист1!\$G\$2:\$G\$11;6)		
10		СЧЁТЕСЛИ(диапазон; критерий)		

Рис. 10

После точно так же рассчитываются оставшиеся таблицы.

На этом обработка результатов исследования общественного мнения на уровне районного территориального органа завершена. Полученные данные от всех 35 ОВД области передаются в региональный территориальный ОВД – Главное управление Министерства внутренних дел Российской Федерации по Нижегородской области. Там происходит их дальнейшая обработка.

На уровне регионального территориального органа производится расчет итоговой оценки каждого территориального органа районного уровня, которая определяется как среднее арифметическое значение всех оценочных показателей.

Все расчеты осуществляются в соответствии с Методикой оценки эффективности деятельности органов исполнительной власти субъектов РФ, утвержденной постановлением Правительства РФ от 3 ноября 2012 года № 1142 и приказом МВД России от 31 декабря 2013 года № 1040.

Показатели, которые носят положительный характер, рассчитываются по формуле (4):

$$ОП = \frac{СП - СП_{\min}}{СП_{\max} - СП_{\min}} \times 100 \quad (4)$$

Отрицательные показатели рассчитывается следующим образом по формуле (5):

$$ОП = \frac{СП_{\max} - СП}{СП_{\max} - СП_{\min}} \times 100, \quad (5)$$

где:

ОП (Оценочный показатель) – выраженное в баллах соотношение между статистическим показателем и соответствующим критерием оценки.

СП (Статистический показатель) – относительный показатель (нагрузка, удельный вес, темп роста и т. п.), рассчитываемый на основе статистических данных и характеризующий количественные и качественные результаты деятельности территориального органа МВД России по соответствующему направлению.

СП min – минимальное (или нулевое) значение статистического показателя среди оцениваемых территориальных органов МВД России.

СП max – максимальное значение статистического показателя среди оцениваемых территориальных органов МВД России.

Оценочные показатели выражаются в баллах от 0 до 100. При этом 0 (ноль) баллов получает территориальный орган МВД России, имеющий наихудшее значение, 100 (сто) баллов – наилучшее значение соответствующего статистического показателя. Величина баллов остальных территориальных органов МВД России изменяется в пределах от 0 до 100 пропорционально значениям их СП.

Итоговая вневедомственная оценка рассчитывается как среднеарифметическое значение всех оценочных показателей по формуле (6).

$$ИО = \frac{ОП_1 + ОП_2 + \dots + ОП_n}{n} \quad (6)$$

В нашем случае создается таблица, в которой отображаются положительные результаты всех ОВД области, добавляются столбцы для оценочных показателей районного органа по каждому вопросу и строки, в которых рассчитываются минимальные и максимальные статистические показатели (рис. 11).

	А	В	С	Д	Е	Ф	Г	Н	И	Ј
1	ОВД ОБЛАСТИ	ВОПРОС № 1	ОП по 1 вопросу	ВОПРОС № 2	ОП по 2 вопросу	ВОПРОС № 3	ОП по 3 вопросу	ВОПРОС № 4	ОП по 4 вопросу	
2	1	156		131		58		198		
3	2	134		123		45		187		
4	3	154		124		142		165		
5	4	98		136		178		123		
6	5	76		127		175		164		
7	6	121		147		75		79		
8	7	186		78		46		157		
9	8	141		197		183		115		
10	9	176		165		123		157		
11	10	180		174		163		100		
12	СП min									
13	СП max									

Рис. 11

Расчет минимальных и максимальных статистических показателей осуществляется с помощью статистических функций МАКС и МИН, которые затем копируются на всю строку.

Далее в столбцах для оценочных показателей по первым трем положительным вопросам вводим формулу (4), как показано на рис. 12:

МАКС										
=(B2-B\$12)/(B\$13-B\$12)*100										
	А	В	С	Д	Е	Ф	Г	Н	И	Ј
1	ОВД ОБЛАСТИ	ВОПРОС № 1	ОП по 1 вопросу	ВОПРОС № 2	ОП по 2 вопросу	ВОПРОС № 3	ОП по 3 вопросу	ВОПРОС № 4	ОП по 4 вопросу	
2	1	156	=(B2-B\$12)	131		58		198		
3	2	134	/(B\$13-	123		45		187		
4	3	154	B\$12)*100	124		142		165		
5	4	98		136		178		123		
6	5	76		127		175		164		
7	6	121		147		75		79		
8	7	186		78		46		157		
9	8	141		197		183		115		
10	9	176		165		123		157		
11	10	180		174		163		100		
12	СП min	76	0	78	0	45	0	79	0	
13	СП max	186	0	197	0	183	0	198	0	

Рис. 12

Таким образом, для расчета оценочного показателя для первого ОВД области по первому вопросу вводится следующий расчет:

$$= (B2-B\$12) / (B\$13-B\$12) \times 100$$

При этом минимальные и максимальные статистические показатели должны быть преобразованы в смешанные ссылки. В нашем случае они не должны изменяться при копировании вниз. Для этого перед номером строки ячейки ставится знак \$. Этого можно добиться и автоматически, выделив в формуле нужную ячейку и нажав несколько раз клавишу F4.

После этого формула копируется вниз для расчета оценочных показателей по 2 и 3 вопросам.

Расчет оценочных показателей по 4 вопросу, поскольку он является отрицательным, происходит по формуле (5).

Итоговая оценка по результатам исследования общественного мнения рассчитывается как среднеарифметическое значение всех оценочных показателей по формуле (6).

В нашем случае итоговая оценка первого ОВД области будет рассчитываться так:

$$= (C2 + E2 + G2 + I2) / 4,$$

которая простым копированием вниз отобразит оценки каждого органа.

Для перевода итоговой оценки, выраженной в процентах, в 100-балльную шкалу измерения применяется формула (4).

На этом анализ работы территориальных органов по результатам исследования общественного мнения завершен (рис. 13).

	A	B	C	D	E	F	G	H	I	J	K
		ВОПРОС № 1	ОП по 1 вопросу	ВОПРОС № 2	ОП по 2 вопросу	ВОПРОС № 3	ОП по 3 вопросу	ВОПРОС № 4	ОП по 4 вопросу	ИТОГОВАЯ ОЦЕНКА	БАЛЛЬНАЯ ШКАЛА
1											
2	1	156	73	131	45	58	9	198	0	32	11
3	2	134	53	123	38	45	0	187	9	25	0
4	3	154	71	124	39	142	70	165	28	52	44
5	4	98	20	136	49	178	96	123	63	57	53
6	5	76	0	127	41	175	94	164	29	41	26
7	6	121	41	147	58	75	22	79	100	55	50
8	7	186	100	78	0	46	1	157	34	34	15
9	8	141	59	197	100	183	100	115	70	82	94
10	9	176	91	165	73	123	57	157	34	64	64
11	10	180	95	174	81	163	86	100	82	86	100
12	СП min	76	0	78	0	45	0	79	0	25	0
13	СП max	186	100	197	100	183	100	198	100	86	100

Рис. 13

Более подробно правила работы в Excel можно посмотреть в учебно-практическом пособии «Использование электронных таблиц Microsoft Excel 2010 в деятельности ОВД»¹.

¹ См.: Ершова Е.А., Крыгин С.В. Использование электронных таблиц Microsoft Excel 2010 в деятельности ОВД: учебно-практическое пособие. Н. Новгород: Нижегородская академия МВД России, 2011.

6. ФОРМИРОВАНИЕ ОТЧЕТА О РЕЗУЛЬТАТАХ СОЦИОЛОГИЧЕСКОГО ИССЛЕДОВАНИЯ О ДЕЯТЕЛЬНОСТИ ОВД

Финальная стадия исследования зачастую представляется в форме отчета. Плановые исследования завершаются написанием полного отчета о проделанной работе, который включает в себя следующие элементы:

- исследовательскую программу;
- описание всех операций и процедур и каждого этапа исследования;
- выводы и рекомендации по результатам исследования;
- приложения (образцы инструментария, итоговые статистические таблицы, схемы, графики и т. д.).

Отчет может иметь вид аналитической записки (материала, обзора), содержащей выводы и рекомендации, подготовлен в виде текстового отчета в формате MS Word, презентации MS Power Point в электронном или печатном варианте. В зависимости от поставленных задач отчет может потребовать разных затрат времени, средств, интеллектуального и технического труда.

В случае если отчет готовится сторонними организациями, не входящими в систему Министерства внутренних дел Российской Федерации, то он должен быть оформлен в соответствии с ГОСТом Р 6.30–2003. Государственный стандарт Российской Федерации «Унифицированные системы документации. Унифицированная система организационно-распорядительной документации. Требования к оформлению документов» утвержденным постановлением Госстандарта России от 3 марта 2003 года № 65-ст «О принятии и введении в действие государственного стандарта Российской Федерации»¹.

Оформление отчета, подготовленного территориальными органами МВД России, регламентируется приказом МВД России от 20 июня 2012 года № 615 «Об утверждении Инструкции по делопроизводству в органах внутренних дел Российской Федерации»².

Библиографический аппарат, сноски, ссылки, цитаты должны быть выполнены в соответствии с действующими ГОСТами, в них указываются фамилия и инициалы автора, название произведения, место, год издания, номер страницы (в журналах – диапазон страниц).

Оформление библиографических ссылок регламентируется ГОСТом Р 7.0.5–2008. Национальный стандарт Российской Федерации. «Система стандартов по информации, библиотечному и издательскому делу. Библиографическая ссылка. Общие требования и правила составления», утвержденным и введенным в действие приказом Ростехрегулирования от 28 апреля 2008 года № 95-ст³.

¹ СПС «КонсультантПлюс» (дата обращения: 30.09.2016).

² СПС «СтрасЮрист» (дата обращения: 02.09.2016).

³ СПС «КонсультантПлюс» (дата обращения: 02.09.2016).

Библиографические ссылки подразделяются на внутритекстовые (помещены в тексте документа); подстрочные (сноски, расположенные внизу страницы) и затекстовые (выноски).

Внутритекстовые ссылки оформляются обычным шрифтом и помещаются в скобки.

Сноски и выноски печатаются 12 кеглем через одинарный интервал.

Список литературы оформляется в соответствии с ГОСТом 7.1–2003 «Библиографическая запись. Библиографическое описание. Общие требования и правила составления», введенным постановлением Госстандарта России от 25 ноября 2003 года № 332-ст¹.

Если отчет представляет собой научно-исследовательскую работу, то он должен быть оформлен в соответствии с требованиями ГОСТ 7.32–2001 СИБИБД «Отчет о научно-исследовательской работе. Структура и правила оформления» и должен содержать сведения о проведенном исследовании (место, время, исполнители, характеристики выборки), результаты исследования и анализ полученных данных, выводы и рекомендации².

Текст отчета должен иметь следующие размеры полей: правое – не менее 10 мм, верхнее и нижнее – не менее 20 мм, левое – не менее 30 мм.

Шрифт текстового отчета – Times New Roman, кегль – 14, полуторный межстрочный интервал. При верстке таблиц допустимо использование только одинарного интервала, кегль – 12.

Наименования структурных элементов отчета «СПИСОК ИСПОЛНИТЕЛЕЙ», «РЕФЕРАТ», «СОДЕРЖАНИЕ», «ОПРЕДЕЛЕНИЯ», «ОБОЗНАЧЕНИЯ И СОКРАЩЕНИЯ», «ВВЕДЕНИЕ», «ЗАКЛЮЧЕНИЕ», «СПИСОК ИСПОЛЬЗОВАННЫХ ИСТОЧНИКОВ», «ПРИЛОЖЕНИЕ» служат заголовками структурных элементов отчета, которые располагаются в середине строки без точки в конце и печатаются прописными буквами без подчеркивания.

Основную часть отчета следует делить на разделы, подразделы и пункты, которые оформляются с абзацного отступа. После номера раздела, подраздела, пункта и подпункта в тексте точку не ставят.

Рубрики, заголовки и подзаголовки оформляются в соответствии с их иерархией (заголовки одного ранга оформляются одинаково) и отделяются от основного текста абзацами. Заголовки печатаются без подчеркиваний и выделений вразрядку.

Для обеспечения наглядности в отчете могут быть представлены иллюстрации и таблицы. Иллюстрации (графики, схемы, компьютерные распечатки, диаграммы) и таблицы следует располагать в отчете непосредственно после текста, в котором они упоминаются, при этом в тексте должны быть даны на них ссылки, например: «...в соответствии с диаграммой 1». Иллюстрации и таблицы следует нумеровать арабскими цифрами сквозной нумерацией отдельно друг от друга.

¹ СПС «КонсультантПлюс» (дата обращения: 02.09.2016).

² Там же.

Наименование таблицы следует помещать над таблицей слева, без абзацного отступа в одну строку с ее номером через тире, например:

Таблица 4 – Анализ работы территориальных органов по результатам исследования общественного мнения

	A	B	C	D	E	F	G	H	I	J	K
		ВОПРОС № 1	ОП по 1 вопросу	ВОПРОС № 2	ОП по 2 вопросу	ВОПРОС № 3	ОП по 3 вопросу	ВОПРОС № 4	ОП по 4 вопросу	ИТОГОВАЯ ОЦЕНКА	БАЛЛЬНАЯ ШКАЛА
1											
2	1	156	73	131	45	58	9	198	0	32	11
3	2	134	53	123	38	45	0	187	9	25	0
4	3	154	71	124	39	142	70	165	28	52	44
5	4	98	20	136	49	178	96	123	63	57	53
6	5	76	0	127	41	175	94	164	29	41	26
7	6	121	41	147	58	75	22	79	100	55	50
8	7	186	100	78	0	46	1	157	34	34	15
9	8	141	59	197	100	183	100	115	70	82	94
10	9	176	91	165	73	123	57	157	34	64	64
11	10	180	95	174	81	163	86	100	82	86	100
12	СП min	76	0	78	0	45	0	79	0	25	0
13	СП max	186	100	197	100	183	100	198	100	86	100

Название и номер иллюстрации размещают ниже самой иллюстрации по центру, например:

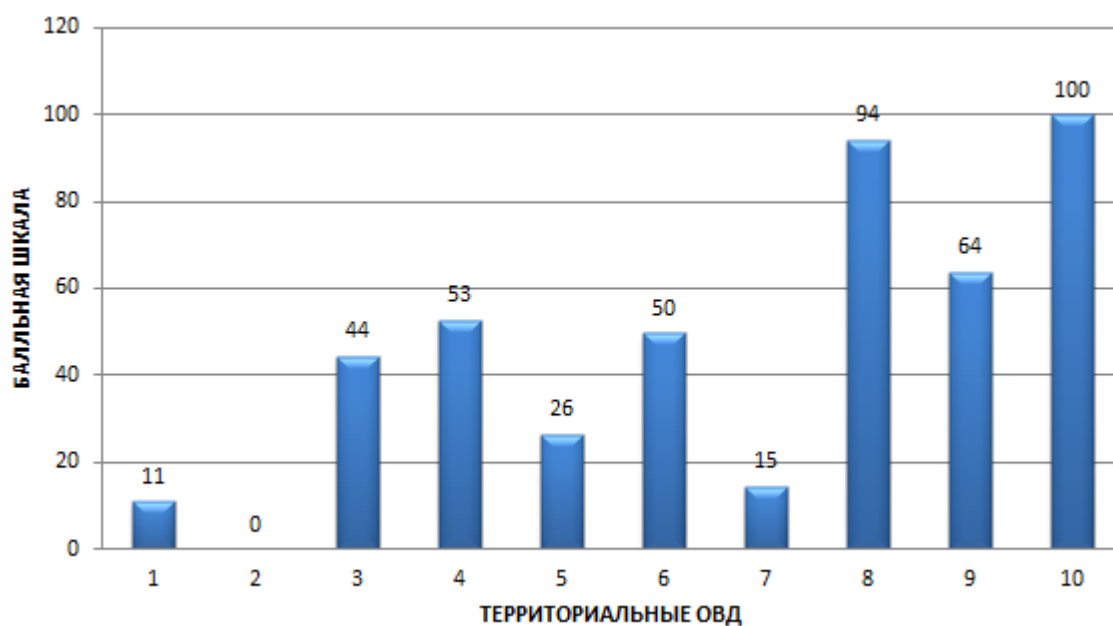


Диаграмма 14 – Оценка работы территориальных органов по результатам исследования общественного мнения в 2014 г.

Формулы в отчете следует нумеровать порядковой нумерацией в пределах всего отчета арабскими цифрами в круглых скобках в крайнем правом положении на строке, например:

$$A = a : b \quad (7)$$

Текст аналитического отчета и презентации должен ограничиваться исключительно анализом данных, полученных в ходе проведенного исследования. Не допускается увеличение объема текста за счет рассуждений о состоянии системы взаимодействия власти и населения в современном российском обществе (и на прочие аналогичные темы), а также объемное цитирование законодательных актов (при необходимости допустимы ссылки на соответствующие законодательные акты).

Проблемы, которые могут возникнуть в процессе приема-сдачи отчетов о социологических исследованиях:

1) соблюдение конфиденциальности в отношении информации и данных, содержащихся в отчете, со стороны исполнителей. Это предполагает, что исполнители обязаны соблюдать правовые и этические нормы и ни при каких условиях не предоставлять информацию никому, кроме заказчика исследования. Опасения возможности несоблюдения данного принципа служат одной из причин нежелания руководителей проводить социологические исследования в рамках своих структурных подразделений. Обработка персональных данных, используемых при проведении анкетирования, регламентируется Федеральным законом от 27 июля 2006 года № 152-ФЗ «О персональных данных» и допускается в статистических или иных исследовательских целях при условии обязательного обезличивания персональных данных;

2) определение собственника полученных данных (в случае, когда исследование выполняют вневедомственные организации). Если договор на проведение исследования не содержит специальных условий, то заказчик и исполнитель имеют равные права в отношении той информации, которая была получена в ходе исследования. Это приводит к тому, что ни одна из сторон не может распоряжаться данной информацией без обоюдного согласия. В случае если исполнители решили опубликовать полученную информацию, они обязаны получить разрешение заказчика;

3) определение вклада каждого участника социологического исследования, его утверждение на собрании исследовательского коллектива и фиксация в отчете. В силу того, что социологическое исследование в форме анкетирования является коллективным научным мероприятием, то есть каждый участник (организаторы, сборщики информации, кодировщики, аналитики и др.) вносит свою лепту в производство нового знания, необходимо определить объем таковой. Поэтому научному руководителю исследования целесообразно выделить вклад каждого участника, утвердить его на общем собрании исследовательского коллектива и зафиксировать в отчете (аналитической записке).

ЗАКЛЮЧЕНИЕ

В заключении хочется отметить, что на сегодняшний день изучение общественного мнения на основе использования источников социологической информации является одной из важных задач в определении эффективности деятельности органов внутренних дел Российской Федерации и оценки уровня безопасности личности.

Регулярная объективная информация о состоянии общественного мнения позволит своевременно выявить наиболее «проблемные» и благоприятные регионы и конкретные территориальные органы внутренних дел Российской Федерации. Да и в целом мониторинг общественного мнения предоставляет из себя один из основных критериев оценки работы территориальных органов.

Авторы данного монографического исследования раскрыли и проанализировали нормативную базу, на основании которой происходит исследование общественного мнения; обобщили методику проведения социологических исследований; дали рекомендации по недопущению типичных ошибок в процессе реализации прикладного исследования; разработали наиболее оптимальный и доступный метод обработки результатов социологического исследования с использованием пакета MS OFFICE и сформулировали требования к отчету о результатах социологического исследования о деятельности ОВД.

Наибольший интерес представляет обоснование и описание проведения анкетного опроса и выборочного метода в сборе социологических данных о деятельности ОВД.

СПИСОК РЕКОМЕНДОВАННЫХ ИСТОЧНИКОВ

1. О полиции : федеральный закон от 7 февраля 2011 г. № 3-ФЗ // Российская газета. – 2011. – 8 февраля.
2. О персональных данных : федеральный закон от 27 июля 2006 г. № 152-ФЗ // Собрание законодательства РФ. – 2006. – № 31. – Ст. 3451.
3. Вопросы оценки деятельности территориальных органов : приказ МВД России от 31 декабря 2013 г. № 1040 // База данных «Нормативно-правовые акты МВД России» (дата обращения: 29.03.2017).
4. Об организации постоянного мониторинга общественного мнения о деятельности полиции : приказ МВД России от 1 декабря 2016 г. № 777 // База данных «Нормативно-правовые акты МВД России» (дата обращения: 29.03.2017).
5. Об утверждении Инструкции о порядке представления в федеральное казенное учреждение «Главный информационно-аналитический центр Министерства внутренних дел Российской Федерации» органами внутренних дел Российской Федерации статистической отчетности о состоянии преступности и результатах оперативно-служебной деятельности : приказ МВД России от 9 января 2008 г. № 4 // СПС «КонсультантПлюс» (дата обращения: 29.03.2017).
6. Об основных направлениях взаимодействия и координации деятельности : соглашение от 8 августа 2007 г. между МВД России и ФСО России // СПС «КонсультантПлюс» (дата обращения: 29.03.2017).
7. О взаимодействии в организации социологических исследований : протокол от 11 сентября 2015 г. № 1дсп между управлением информационных систем Службы специальной связи и информации ФСО России и ФГКУ «ВНИИ МВД России».
8. Об утверждении Инструкции по делопроизводству в органах внутренних дел Российской Федерации : приказ МВД России от 20 июня 2012 г. № 615 // База данных «Нормативно-правовые акты МВД России» (дата обращения: 29.03.2017).
9. Об организации научного обеспечения и применении положительного опыта в органах внутренних дел Российской Федерации и внутренних войсках МВД России : приказ МВД России от 18 марта 2013 г. № 150 // СПС «КонсультантПлюс» (дата обращения: 29.03.2017).
10. Государственный стандарт Р 6.30–2003 «Унифицированные системы документации. Унифицированная система организационно-распорядительной документации. Требования к оформлению документов» : утвержден постановлением Госстандарта России от 3 марта 2003 г. № 65-ст // СПС «КонсультантПлюс» (дата обращения: 30.09.2016).
11. Государственный стандарт Р 7.0.5–2008. Национальный стандарт Российской Федерации. «Система стандартов по информации, библиотечному и издательскому делу. Библиографическая ссылка. Общие требования и правила составления» : утвержден и введен в действие приказом Ростехрегулирования

от 28 апреля 2008 г. № 95-ст // СПС «КонсультантПлюс» (дата обращения: 02.09.2016).

12. Государственный стандарт 7.1–2003 «Библиографическая запись. Библиографическое описание. Общие требования и правила составления» : введен постановлением Госстандарта России от 25 ноября 2003 г. № 332-ст // СПС «КонсультантПлюс» (дата обращения: 02.09.2016).

13. Государственный стандарт 7.32–2001 СИБИД «Отчет о научно-исследовательской работе. Структура и правила оформления» : введен постановлением Госстандарта России от 4 сентября 2001 г. № 367-ст // СПС «КонсультантПлюс» (дата обращения: 02.09.2016).

14. *Вершинина, Е. С.* Особенности использования выборочного метода при исследовании общественного мнения о деятельности ОВД методом анкетирования / Е.С. Вершинина, А.Н. Осянин // Юридическая наука и практика: Вестник Нижегородской академии МВД России. – 2016. – № 2 (34). – С. 95–100.

15. *Крыгин, С. В.* Использование электронных таблиц Microsoft Excel 2010 в деятельности ОВД : учебно-практическое пособие / Е. А. Ершова, С. В. Крыгин. – Н. Новгород : Нижегородская академия МВД России, 2011. – 68 с.

16. Организация и проведение социологических исследований (метод анкетирования) : методическое пособие. – Москва : ВНИИ МВД России, 2008. – 137 с.

АНКЕТА (ОПРОСНЫЙ ЛИСТ)
изучения мнения населения о деятельности полиции
в территориальных органах МВД России на районном уровне¹

УВАЖАЕМЫЕ ГРАЖДАНЕ!

Приглашаем Вас принять участие в опросе по проблемам деятельности полиции Вашего района.

Как заполнять анкету. Внимательно прочтите прилагаемый перечень вопросов и предлагаемые варианты ответов. Выберите тот или иной вариант ответа, который соответствует Вашему мнению, обведите кружком его номер.

Сведения, полученные в ходе опроса, будут использованы только в обобщенном виде. Фамилию указывать не надо.

1. Вы чувствуете себя защищенным(-ной) или не защищенным(-ной) от преступников, от посягательств на Вашу жизнь, здоровье, имущество? (Один ответ).

1.1. Защищенным(-ной).

1.2. Скорее защищенным(-ной), чем незащищенным(-ной).

1.3. Скорее незащищенным(-ной), чем защищенным(-ной).

1.4. Незащищенным(-ной).

1.5. Затрудняюсь ответить.

2. Доверяете ли Вы полиции обеспечение Вашей личной и имущественной безопасности? (Один ответ).

2.1. В целом доверяю.

2.2. Скорее доверяю, чем не доверяю.

2.3. Скорее не доверяю, чем доверяю.

2.4. В целом не доверяю.

2.5. Затрудняюсь ответить.

3. Как Вы оцениваете работу полиции в Вашем районе? (Один ответ).

3.1. В целом положительно.

3.2. Скорее положительно, чем негативно.

3.3. Скорее негативно, чем положительно.

3.4. В целом негативно.

3.5. Затрудняюсь ответить.

¹ Об организации постоянного мониторинга общественного мнения о деятельности полиции: приложение № 1 к Порядку организации и проведения изучения мнения населения о деятельности полиции в территориальных органах МВД России на районном уровне, утвержденному приказом МВД России от 1 декабря 2016 г. № 777.

Сообщите некоторые сведения о себе

4. Пол:

4.1. Мужской.

4.2. Женский.

5. Возраст:

5.1. 18–24 года.

5.2. 25–54 года.

5.3. 55 лет и старше.

Благодарим за участие в опросе!

МАРШРУТНЫЙ ЛИСТ
наименование муниципального образования субъекта
Российской Федерации¹

Тип маршрута (укажите): 1. Вдоль улицы 2. Вглубь застройки
Интервьюер
Наименование поселения

Адрес (улица, номер дома, номер квартиры)	Посещение		Пол (М/Ж)	Возраст (точный, лет)	Количество успешных интервью
	Дата	Время			
1.					
2.					
3.					
4.					
5.					
6.					

¹ Приложение № 2 к Порядку организации и проведения изучения мнения населения о деятельности полиции в территориальных органах МВД России на районном уровне, утвержденному приказом МВД России от 1 декабря 2016 г. № 777 «Об организации постоянного мониторинга общественного мнения о деятельности полиции».

СВОДНАЯ ТАБЛИЦА
обобщенных результатов опроса населения о деятельности полиции
в территориальных органах МВД России на районном уровне по субъекту
Российской Федерации за 20__ год¹

Показатели оценки, полученной в результате опроса населения о деятельности полиции в территориальном органе МВД России на районном уровне		Муниципальное образование (район 1)	Муниципальное образование (район 2)	Муниципальное образование (район n)
Показатель 1 «Защищенность» (вопрос 1)	Количество ответивших			
	%			
Показатель 1 «Доверие» (вопрос 2)	Количество ответивших			
	%			
Показатель 1 «Качество работы» (вопрос 3)	Количество ответивших			
	%			

¹ Приложение № 3 к Порядку организации и проведения изучения мнения населения о деятельности полиции в территориальных органах МВД России на районном уровне, утвержденному приказом МВД России от 1 декабря 2016 г. № 777 «Об организации постоянного мониторинга общественного мнения о деятельности полиции».

ОПРОСНЫЙ ЛИСТ изучения общественного мнения о деятельности ОВД

УВАЖАЕМЫЕ СОГРАЖДАНЕ!

Приглашаем Вас принять участие в опросе, касающемся деятельности органов внутренних дел Вашего района.

КАК ЗАПОЛНЯТЬ АНКЕТУ

Внимательно прочтите вопрос и предлагаемые варианты ответов. Выберите тот или иной вариант ответа, который соответствует Вашему мнению, и обведите кружком его номер или напишите ответ в свободной форме в графе «иное».

Вопросы, помеченные символом * являются альтернативными и предполагают только *один вариант* ответа. Вопросы, не помеченные символом *, допускают несколько ответов.

Анкета является анонимной. Сведения, полученные в ходе опроса, будут использованы только в обобщенном виде. Фамилию указывать не надо.

СООБЩИТЕ НЕКОТОРЫЕ СВЕДЕНИЯ О СЕБЕ:

1*. ПОЛ

1. Мужской	2. Женский
------------	------------

2*. ВОЗРАСТ

1. До 18 лет.	4. 30–39.
2. 18–24.	5. 40–49.
3. 25–29	6. 50 лет и старше

3*. РОД ЗАНЯТИЙ

1 – рабочий 2 – работник сельского хозяйства (механизатор, животновод, полевод и др.) 3 – специалист производственной сферы (ИТР, служащий, агроном и др.) 4 – специалист непромышленной сферы (научный сотрудник, артист, врач, учитель и др.) 5 – работник аппарата органов власти, управления (чиновники различных уровней)	6 – предприниматель (имеющий собственное дело: учредитель, частник и др.) 7 – учащийся какой-либо образовательной организации 8 – неработающий пенсионер 9 – безработный 10 – иное (укажите) _____
--	--

4*. МЕСТО ЖИТЕЛЬСТВА

1 – районный центр, город, поселок городского типа	2 – сельская местность (деревня, село и т. п.)
--	--

5*. ЗНАЕТЕ ЛИ ВЫ СВОЕГО УЧАСТКОВОГО ИНСПЕКТОРА?

1 – да, знаю достаточно хорошо	3 – не знаю, никогда не приходилось общаться
2 – знаю, но не очень хорошо	

6. ПОСЕЩАЛ ЛИ ОН ВАШУ КВАРТИРУ ПО КАКОЙ-ЛИБО ПРИЧИНЕ ИЛИ НЕ ПОСЕЩАЛ ВООБЩЕ?

1 – нет, никогда не посещал	3 – да, посещал с целью знакомства с населением
2 – да, посещал с целью проверки жалобы, заявления	4 – да, посещал по другим причинам (укажите каким) _____

7*. ОТЧИТЫВАЛСЯ ЛИ ЗА ПОСЛЕДНИЙ ГОД (ПОЛГОДА) ВАШ УЧАСТКОВЫЙ ИНСПЕКТОР ПЕРЕД ЖИТЕЛЯМИ О ПРОДЕЛАННОЙ РАБОТЕ?

1 – да, отчитывался, я присутствовал (а) лично	3 – нет, не отчитывался
2 – да, отчитывался, но я лично не присутствовал (а)	4 – ничего об этом не знаю

8*. СЛУЧАЛОСЬ ЛИ ВАМ ЛИЧНО НАБЛЮДАТЬ ДЕЙСТВИЯ СОТРУДНИКОВ ПОЛИЦИИ ВАШЕГО РАЙОНА, КОТОРЫЕ, НАХОДЯСЬ ПРИ ИСПОЛНЕНИИ ОБЯЗАННОСТЕЙ, НА ВАШ ВЗГЛЯД, ДОПУСКАЛИ НАРУШЕНИЯ ПРАВ ГРАЖДАН?

1 – да	2 – нет
--------	---------

9. ЕСЛИ ДА, ТО В ЧЕМ ЭТО ВЫРАЖАЛОСЬ? (допускается несколько ответов)

1 – проявление жестокости	4 – грубости, бестактности
2 – вымогательстве, поборках	5 – использовании служебного положения в личных целях
3 – попытках исказить факты, фальсифицировать материалы	6 – иное _____

10*. ИЗМЕНИЛАСЬ ЛИ НА ВАШ ВЗГЛЯД ДЕЯТЕЛЬНОСТЬ ПОЛИЦИИ ВАШЕГО РАЙОНА ЗА ПОСЛЕДНИЙ ГОД?

1 – не изменилась, никаких сдвигов не замечаю	3 – изменилась в худшую сторону
2 – изменилась в лучшую сторону	4 – затрудняюсь ответить

11*. ЕСЛИ БЫ ВАМ ПРЕДСТАВИЛАСЬ ВОЗМОЖНОСТЬ ОЦЕНИТЬ ДЕЯТЕЛЬНОСТЬ ПОЛИЦИИ ВАШЕГО РАЙОНА, КАКУЮ БЫ ВЫ ОЦЕНКУ ПОСТАВИЛИ?

1 – отлично	3 – удовлетворительно	5 – затрудняюсь ответить
2 – хорошо	4 – плохо	

ВОПРОСЫ ДЛЯ ТЕХ, КОМУ В СИЛУ РЯДА ОБСТОЯТЕЛЬСТВ, ПРИХОДИЛОСЬ СТАЛКИВАТЬСЯ С ДЕЯТЕЛЬНОСТЬЮ ПОЛИЦИИ СВОЕГО РАЙОНА

12*. ПРИХОДИЛОСЬ ЛИ ВАМ, В СИЛУ ОБСТОЯТЕЛЬСТВ, НАБЛЮДАТЬ ДЕЙСТВИЯ СОТРУДНИКОВ ПОЛИЦИИ ВАШЕГО РАЙОНА, ОБЩАТЬСЯ С НИМИ ЛИБО ОБРАЩАТЬСЯ К НИМ ЗА ПОМОЩЬЮ ИЛИ С СООБЩЕНИЕМ?

1 – да, приходилось (<i>пожалуйста, переходите к ответам на следующие вопросы</i>)	2 – нет, не приходилось (<i>Спасибо за участие в опросе! Дальше отвечать не надо</i>)
--	---

13. ЕСЛИ ПРИХОДИЛОСЬ, ТО С КАКОЙ СЛУЖБОЙ ВАМ ПРИШЛОСЬ КОНТАКТИРОВАТЬ ИЛИ НАБЛЮДАТЬ ДЕЙСТВИЯ ЕЕ СОТРУДНИКОВ И КАКОЕ МНЕНИЕ О НЕЙ У ВАС СЛОЖИЛОСЬ?

(отмечается пересечение строки службы со столбцом оценки)

	Хорошее	Удовлетво- рительное	Плохое	Не могу оценить
1. Участковых инспекторов	1	2	3	4
2. По делам несовершеннолетних	1	2	3	4
3. Патрульно-постовой службы	1	2	3	4
4. Уголовного розыска	1	2	3	4
5. Следствия	1	2	3	4
6. Дежурной части	1	2	3	4
7. Паспортно-визовой службы	1	2	3	4
8. ГИБДД	1	2	3	4

14. ЕСЛИ ВАМ ПРИХОДИЛОСЬ НАБЛЮДАТЬ ДЕЙСТВИЯ СОТРУДНИКОВ ПОЛИЦИИ ВАШЕГО РАЙОНА, ОБЩАТЬСЯ С НИМИ ЛИБО ОБРАЩАТЬСЯ К НИМ, ТО В КАЧЕСТВЕ КОГО?

1 – невольный участник события, очевидец 2 – свидетель	3 – заявитель 4 – потерпевший	5 – нарушитель
---	----------------------------------	----------------

15*. ЗА ПОСЛЕДНИЙ ГОД ОБРАЩАЛИСЬ ЛИ ВЫ В ПОЛИЦИЮ С ЗАЯВЛЕНИЕМ ИЛИ СООБЩЕНИЕМ?

1 – да, обращался (лась)	2 – нет, не обращался (лась)
--------------------------	------------------------------

16*. ЕСЛИ ВЫ ОБРАЩАЛИСЬ В ПОЛИЦИЮ, БЫЛО ЛИ ПРИНЯТО ВАШЕ ЗАЯВЛЕНИЕ, СООБЩЕНИЕ?

1 – да, заявление, сообщение было принято без регистрации 2 – да, заявление, сообщение было принято и зарегистрировано 3 – нет, в принятии заявления, сообщения было отказано

17*. ЕСЛИ ВАШЕ ЗАЯВЛЕНИЕ, СООБЩЕНИЕ БЫЛО ПРИНЯТО И ЗАРЕГИСТРИРОВАНО, СООБЩИЛИ ЛИ ВАМ О МЕРАХ, ПРИНЯТЫХ ПО ПОВОДУ ВАШЕГО ОБРАЩЕНИЯ?

1 – о результатах принятых по заявлению мер мне сообщили 2 – о результатах принятых по заявлению мер мне не сообщили

18*. УДОВЛЕТВОРЕННЫ ЛИ ВЫ РЕЗУЛЬТАТАМИ ВАШЕГО ОБРАЩЕНИЯ В ПОЛИЦИЮ?

1 – полностью удовлетворен (а) 2 – частично удовлетворен (а)	3 – не удовлетворен (а) 4 – затрудняюсь ответить
---	---

БЛАГОДАРИМ ЗА УЧАСТИЕ В ОПРОСЕ!

ОПРОСНЫЙ ЛИСТ
изучения общественного мнения
о деятельности ОВД и работе участковых уполномоченных полиции

УВАЖАЕМЫЕ СОГРАЖДАНЕ!

Приглашаем Вас принять участие в опросе по оценке взаимоотношений между сотрудниками ОВД и населением г. Москвы (аспект работы участковых уполномоченных полиции). Ценность данного исследования зависит от полноты и искренности Ваших ответов.

КАК ЗАПОЛНЯТЬ АНКЕТУ

Внимательно прочтите вопрос и предлагаемые варианты ответов. Выберите тот или иной вариант ответа, который соответствует Вашему мнению, и обведите кружком его номер. Если ни один из предлагаемых ответов Вас не устраивает – напишите ответ в свободной форме в графе «иное». Вопросы в табличной форме предполагают ответы по каждой строке. Альтернативные вопросы (помеченные символом *) предполагают только один вариант ответа, остальные вопросы допускают несколько ответов.

Сведения, полученные в ходе опроса, будут использованы только в обобщенном виде. Фамилию указывать не надо.

СООБЩИТЕ, ПОЖАЛУЙСТА, НЕКОТОРЫЕ СВЕДЕНИЯ О СЕБЕ:

1*. ПОЛ

1. Мужской	2. Женский
------------	------------

2*. ВОЗРАСТ

1. До 18 лет.	4. 30–39.
2. 18–24.	5. 40–49.
3. 25–29	6. 50 лет и старше

3*. РОД ЗАНЯТИЙ

1 – рабочий	6 – предприниматель (имеющий собственное дело)
2 – служащий, менеджер (работник непроизводственных видов бытового обслуживания, торговли, общественного питания и т. п.)	7 – учащийся какой-либо образовательной организации
3 – специалист производственной сферы (инженер, технолог и т. п.)	8 – военнослужащий, сотрудник ОВД, ФСБ, МЧС и т. п.
4 – специалист непроизводственной сферы (артист, ученый, врач, учитель и т. п.)	9 – неработающий пенсионер, домохозяйка
5 – работник аппарата органов власти, управления	10 – безработный (официально состоящий на учете на бирже труда)
	11 – иное (укажите) _____

4*. ОБРАЗОВАНИЕ

1 – начальное общее или основное общее	3 – среднее профессиональное
2 – среднее общее	4 – высшее профессиональное

5. КАКИЕ ИЗ ПЕРЕЧИСЛЕННЫХ ВИДОВ ОПАСНОСТЕЙ В НАСТОЯЩЕЕ ВРЕМЯ БЕСПОКОЯТ ВАС В НАИБОЛЬШЕЙ МЕРЕ?

(укажите несколько позиций)

1 – опасение стать безработным	7 – опасение пострадать от техногенной катастрофы, экологического бедствия
2 – опасение заболеть тяжелой болезнью	8 – опасение пострадать от действий руководства, чиновников
3 – опасение стать алкоголиком или наркоманом	9 – опасение пострадать от действий правоохранительных органов (полиции, суда, прокуратуры, ФСБ)
4 – опасение за благополучие семьи и будущее детей	10 – опасение стать жертвой теракта
5 – опасение стать жертвой преступления	11 – иное (укажите) _____
6 – опасение пострадать от националистов различного толка	

5. НАСКОЛЬКО ВЫ ОПАСАЕТЕСЬ...

(отметьте одну из позиций по каждой строке)

	Очень опасаюсь	Это вполне возможно	Практически не опасуюсь	Совершенно не опасуюсь
6.1*. Быть обманутым мошенниками	1	2	3	4
6.2*. Вымогательства	1	2	3	4
6.3*. Стать жертвой уличного ограбления	1	2	3	4
6.4*. Преступлений на сексуальной почве	1	2	3	4
6.5*. Краж личного имущества	1	2	3	4
6.6*. Нападений с применением оружия	1	2	3	4
6.7*. Хулиганства	1	2	3	4
6.8*. Стать жертвой дорожно-транспортного происшествия	1	2	3	4

7. НАСКОЛЬКО БЕЗОПАСНО ВЫ ЧУВСТВУЕТЕ СЕБЯ ДОМА, ВО ДВОРЕ, НА УЛИЦЕ И В ИНЫХ МЕСТАХ?

	Преимущественно безопасно	Безопасно лишь отчасти	Не чувствую себя в безопасности
7.1*. В течение дня дома, во дворе, на улице	1	2	3
7.2*. В течение дня в парках, садах	1	2	3
7.3*. В вечернее время дома, во дворе, на улице	1	2	3
7.4*. В вечернее время в парках, садах, на стадионах	1	2	3

8. ЧТО ВЫ ЛИЧНО В СОСТОЯНИИ ПРЕДПРИНЯТЬ В СЛУЧАЕ, ЕСЛИ СТАЛИ ЖЕРТВОЙ ПРЕСТУПЛЕНИЯ ЛИБО СУЩЕСТВУЕТ ПОТЕНЦИАЛЬНАЯ (РЕАЛЬНАЯ УГРОЗА) СОВЕРШЕНИЯ ПРЕСТУПЛЕНИЯ В ОТНОШЕНИИ КОГО-ЛИБО?

1 – могу достаточно быстро добраться до отделения полиции	5 – могу позвонить в полицию
2 – могу сразу лично обратиться к участковому	6 – задействую личные знакомства в органах внутренних дел
3 – могу достаточно быстро обратиться в опорный пункт охраны общественного порядка	7 – из-за дальности расстояния, отсутствия связи, состояния здоровья или иных причин своевременно обратиться в органы полиции не могу
4 – могу достаточно быстро обратиться к сотрудникам патрульно-постовой службы	

9. ПО ВАШЕМУ МНЕНИЮ, ДИНАМИКА ОТДЕЛЬНЫХ ВИДОВ ПРЕСТУПЛЕНИЙ ПО МЕСТУ ВАШЕГО ПРОЖИВАНИЯ ЗА ПОСЛЕДНИЙ ГОД...

	Выросла	Осталась на прежнем уровне	Снизилась	Не знаю
9.1*. Молодежная преступность	1	2	3	4
9.2*. Преступность приезжих	1	2	3	4
9.3*. Преступность наркоманов	1	2	3	4
9.4*. Алкогольная преступность	1	2	3	4
9.5*. Организованная преступность	1	2	3	4
9.6*. Бытовая преступность	1	2	3	4
9.7*. Уличная преступность	1	2	3	4

10*. В КАКУЮ СТОРОНУ ИЗМЕНИЛОСЬ, НА ВАШ ВЗГЛЯД, ЗА ПОСЛЕДНИЙ ГОД КАЧЕСТВО РАБОТЫ ПОЛИЦИИ ПО МЕСТУ ВАШЕГО ПРОЖИВАНИЯ?

1 – качество работы полиции осталось прежним и неудовлетворительным
2 – существенно изменилось в лучшую сторону, жить стало безопасней
3 – качество работы несколько выросло, но недостаточно
3 – качество работы полиции изменилось в худшую сторону, жить стало опасней
4 – иное (укажите) _____

11. НА ОСНОВЕ ЧЕГО, ГЛАВНЫМ ОБРАЗОМ, СЛОЖИЛОСЬ ВАШЕ ПРЕДСТАВЛЕНИЕ О РАБОТЕ ПОЛИЦИИ ЗА ПОСЛЕДНИЙ ГОД? (желательно отметить только одну-две позиции)

1 – на основе личного опыта (был (а) очевидцем, свидетелем, потерпевшим (ей))
2 – на основе знакомства с публикациями в прессе (газеты, журналы)
3 – на основе теле- и радиопередач
4 – из разговоров с друзьями, знакомыми, в кругу семьи, на работе и т. п.
5 – иное (укажите) _____

12. КАКОВО, НА ВАШ ВЗГЛЯД, КОЛИЧЕСТВЕННОЕ СООТНОШЕНИЕ ПОЛОЖИТЕЛЬНЫХ И ОТРИЦАТЕЛЬНЫХ КАЧЕСТВ, ПРИСУЩИХ СОТРУДНИКАМ МОСКОВСКОЙ ПОЛИЦИИ? (например, предположим, что на 50 честных сотрудников полиции приходится один нечестный, тогда соотношение положительных качеств к отрицательным равно 50 к 1, то есть «П» = 50, «О»=1).

Положительные качества	П	О	Отрицательные качества
1. Честность			1. Нечестность, взяточничество
2. Профессионализм, знание своей специальности			2. Профессиональная некомпетентность
3. Отвага, смелость			3. Малодушие, трусость
4. Хорошая физическая подготовка			4. Слабая физическая подготовка
5. Доброжелательность в общении с людьми			5. Грубость, бестактность
6. Образованность, высокий уровень культуры			6. Бескультурье, малограмотная речь
7. Внешняя привлекательность			7. Неряшливость, неопрятность
8. Умение оказывать влияние на людей			8. Злоупотребление властью
9. Уверенность в себе			9. Высокомерие
10. Человечность, способность к состраданию			10. Жестокость, злоба
11. Бескорыстное служение делу			11. Алчность, стяжательство
12. Высокая нравственность			12. Пьянство, распущенность

13*. КАК БЫ ВЫ ОЦЕНИЛИ В ЦЕЛОМ РАБОТУ МОСКОВСКОЙ ПОЛИЦИИ?

1 – однозначно отрицательно	4 – однозначно положительно
2 – скорее отрицательно, чем положительно	5 – иное (укажите) _____
3 – скорее положительно, чем отрицательно	

НЕ МОГЛИ БЫ ВЫ ВЫСКАЗАТЬ ВАШЕ МНЕНИЕ О РАБОТЕ УЧАСТКОВОГО ПО МЕСТУ ВАШЕГО ЖИТЕЛЬСТВА?**14*. ЗНАЕТЕ ЛИ ВЫ СВОЕГО УЧАСТКОВОГО?**

1 – да, знаю достаточно хорошо	3 – знаю его номер телефона и место жительства
2 – знаю не очень хорошо, но хотелось бы быть в курсе его работы	4 – не знаю, никогда не приходилось общаться

15*. ЗА ПРОШЕДШИЙ ГОД ВЫ ОБЩАЛИСЬ С УЧАСТКОВЫМ (РАЗГОВАРИВАЛИ ЛИЧНО, ЗВОНИЛИ ПО ТЕЛЕФОНУ)?

1 – да	2 – нет
--------	---------

16*. ПОСЕЩАЛ ЛИ УЧАСТКОВЫЙ ВАШУ КВАРТИРУ (ДОМ) ПО КАКОЙ-ЛИБО ПРИЧИНЕ ИЛИ НЕТ?

1 – нет, никогда не посещал	3 – да, посещал с целью знакомства с жильцами
2 – да, посещал с целью проверки жалобы, заявления	4 – да, посещал по другим причинам (укажите) _____

17*. ОТЧИТЫВАЛСЯ ЗА ПОСЛЕДНИЙ ГОД (ПОЛУГОДИЕ) ВАШ УЧАСТКОВЫЙ ПЕРЕД ЖИТЕЛЯМИ О ПРОДЕЛАННОЙ РАБОТЕ?

1 – да, отчитывался, я присутствовал (а) лично	4 – нет, не отчитывался
2 – да, отчитывался, но я лично не присутствовал (а)	5 – ничего об этом не знаю
3 – да, читал об этом в местной газете	

18*. ЕСЛИ ВАМ ПРИХОДИЛОСЬ ОБЩАТЬСЯ С УЧАСТКОВЫМ, ТО ПО КАКОМУ ПОВОДУ?

1 – консультировались по правовым вопросам	5 – в качестве подозреваемого в совершении правонарушения
2 – обращались с заявлением (жалобой) с проблемами по месту жительства	6 – оказались потерпевшим от преступных посягательств
3 – сообщали о чем-то подозрительном	7 – давали показания в качестве свидетеля
3 – сообщали о дорожно-транспортном происшествии	8 – иное (укажите) _____
4 – информировали о совершенном (готовящемся) преступлении	

19*. ЕСЛИ ВЫ ОБРАЩАЛИСЬ К УЧАСТКОВОМУ, ТО ПОЧЕМУ?

(дайте ответы на вопросы 21, 22, 23 по последнему случаю обращения)

1 – верил (а), что участковый поможет	5 – верил (а), что обращение к участковому обеспечит справедливость
2 – считал (а), что это дело участкового	6 – посчитал (а) своим долгом проинформировать о случившемся
3 – считал (а), что участковый может предотвратить нежелательные последствия	7 – иное (укажите) _____
4 – не знал (а), куда еще можно обратиться	

20*. КАК ОТРЕАГИРОВАЛ УЧАСТКОВЫЙ НА ВАШЕ ОБРАЩЕНИЕ?

- | |
|--|
| 1 – внимательно выслушал, принял заявление, обещал помочь |
| 2 – невнимательно, и нет уверенности, что будет что-то делать |
| 3 – в грубой форме посоветовал к нему не обращаться и самим решать свои проблемы |
| 4 – иное (укажите) _____ |

21*. НАСКОЛЬКО ВЫ ОСТАЛИСЬ УДОВЛЕТВОРЕННЫ РЕЗУЛЬТАТАМИ СВОЕГО ОБРАЩЕНИЯ К УЧАСТКОВОМУ?

- | | |
|--|--|
| 1 – совсем не удовлетворен (а) | 4 – скорее удовлетворен (а), чем не удовлетворен (а) |
| 2 – скорее не удовлетворен (а), чем удовлетворен (а) | 5 – полностью удовлетворен (а) |
| 3 – частично удовлетворен (а), частично – нет | |

22*. КАК БЫ ВЫ В ЦЕЛОМ ОЦЕНИЛИ РАБОТУ ВАШЕГО УЧАСТКОВОГО ЗА ПОСЛЕДНИЙ ГОД?

- | | |
|---|---|
| 1 – однозначно отрицательно | 3 – скорее положительно, чем отрицательно |
| 2 – скорее отрицательно, чем положительно | 4 – однозначно положительно |

23. КАК ВЫ СЧИТАЕТЕ, ВОЗМОЖНО ИЛИ НЕТ УЧАСТИЕ ГРАЖДАН В ОКАЗАНИИ ПО МЕСТУ ЖИТЕЛЬСТВА ПОМОЩИ УЧАСТКОВОМУ С ЦЕЛЬЮ ПОДДЕРЖАНИЯ ОБЩЕСТВЕННОГО ПОРЯДКА И ОБЕСПЕЧЕНИЯ БЕЗОПАСНОСТИ ГРАЖДАН?

- | |
|--|
| 1 – это невозможно, поскольку население враждебно относится к полиции |
| 2 – это невозможно, поскольку полиция не хочет быть под контролем граждан |
| 3 – это возможно, если участковый уполномоченный станет заинтересованно и доброжелательно относиться к гражданам |
| 4 – это возможно, поскольку такая помощь в интересах самого населения |

24. КАКИЕ ВОЗМОЖНЫЕ НАПРАВЛЕНИЯ ПРАВООХРАНИТЕЛЬНОЙ ДЕЯТЕЛЬНОСТИ В НАСТОЯЩЕЕ ВРЕМЯ ДОЛЖНЫ БЫТЬ, НА ВАШ ВЗГЛЯД, ПРИОРИТЕТНЫМИ В РАБОТЕ СЛУЖБЫ УЧАСТКОВЫХ УПОЛНОМОЧЕННЫХ ПОЛИЦИИ? (укажите несколько позиций)

- | |
|--|
| 1 – раскрытие преступлений |
| 2 – обеспечение общественного порядка и безопасности граждан по месту жительства, на улицах и в общественных местах |
| 3 – защита собственности и имущества граждан |
| 4 – работа по предупреждению и предотвращению преступлений и правонарушений |
| 5 – профилактика правонарушений и преступлений среди несовершеннолетних |
| 6 – профилактическая и социальная работа с неблагополучными слоями общества бомжи, беспризорные, ранее судимые, наркоманы, проститутки, алкоголики) |
| 7 – помощь населению с низким уровнем доходов (инвалидам и престарелым гражданам, неполным семьям и др.) в обеспечении их личной безопасности |
| 8 – участие в пропаганде правовых знаний и в реализации социальных программ охраны общественного порядка с участием широких слоев населения |
| 9 – участие полиции в работе органов местного самоуправления, общественных советов по самому широкому спектру вопросов, связанных с обеспечением личной безопасности граждан |
| 10 – повышение профессиональной подготовки и культуры общения с населением |
| 11 – другое (укажите) _____ |
| 12 – затрудняюсь ответить |

БЛАГОДАРИМ ЗА УЧАСТИЕ В ОПРОСЕ!

ОПРОСНЫЙ ЛИСТ изучения общественного мнения о деятельности ОВД

УВАЖАЕМЫЕ СОГРАЖДАНЕ!

Приглашаем Вас принять участие в опросе по оценке взаимоотношений между сотрудниками органов внутренних дел и населением г. Москвы. Ценность данного исследования зависит от полноты и искренности Ваших ответов.

КАК ЗАПОЛНЯТЬ АНКЕТУ

Внимательно прочтите вопрос и предлагаемые варианты ответов. Выберите тот или иной вариант ответа, который соответствует Вашему мнению, и обведите кружком его номер. Если ни один из предлагаемых ответов Вас не устраивает, напишите ответ в свободной форме в графе «иное». Вопросы в табличной форме предполагают ответы по каждой строке. Альтернативные вопросы (помеченные символом *) предполагают только один вариант ответа, остальные вопросы допускают несколько ответов.

Сведения, полученные в ходе опроса, будут использованы только в обобщенном виде. Фамилию указывать не надо.

СООБЩИТЕ, ПОЖАЛУЙСТА, НЕКОТОРЫЕ СВЕДЕНИЯ О СЕБЕ:

1*. ПОЛ

1. Мужской	2. Женский
------------	------------

2*. ВОЗРАСТ

1. До 18 лет.	4. 30–39.
2. 18–24.	5. 40–49.
3. 25–29	6. 50 лет и старше

3*. РОД ЗАНЯТИЙ

1 – рабочий	7 – военнослужащий
2 – крестьянин	8 – предприниматель
3 – работник производственной сферы	9 – учащийся какой-либо образовательной организации
4 – работник непромышленной сферы	10 – неработающий пенсионер
5 – работник аппарата органов управления	11 – безработный
6 – сотрудник полиции	12 – иное (укажите) _____

4*. ОБРАЗОВАНИЕ

1 – начальное общее или основное общее	3 – среднее профессиональное
2 – среднее общее	4 – высшее профессиональное

5*. МЕСТО ЖИТЕЛЬСТВА

1 – областной (республиканский, краевой) центр	3 – сельская местность (деревня, село, станция и др.)
2 – город областного (республиканского, краевого) подчинения	

6. КАКИЕ ВОЗМОЖНЫЕ НАПРАВЛЕНИЯ ПРАВООХРАНИТЕЛЬНОЙ ДЕЯТЕЛЬНОСТИ В НАСТОЯЩЕЕ ВРЕМЯ ДОЛЖНЫ БЫТЬ, НА ВАШ ВЗГЛЯД, САМЫМИ ПРИОРИТЕТНЫМИ В РАБОТЕ ПОЛИЦИИ? (укажите не более трех позиций)

- 1 – раскрытие преступлений
 2 – обеспечение общественного порядка и безопасности граждан по месту жительства, на улицах и в общественных местах
 3 – защита собственности и имущества граждан
 4 – работа по предупреждению и предотвращению преступлений и правонарушений
 5 – профилактика правонарушений и преступлений среди несовершеннолетних
 6 – обеспечение безопасности дорожного движения
 7 – социальная работа с маргинальными слоями общества (бомжи, беспризорные, ранее судимые, наркоманы, проститутки, алкоголики)
 8 – помощь населению (инвалидам и престарелым гражданам, неблагополучным, неполным семьям и др.)
 9 – участие в реализации социальных программ охраны общественного порядка с участием широких слоев населения
 10 – участие полиции в работе органов местного самоуправления по самому широкому спектру вопросов, связанных с обслуживанием населения
 11 – борьба с коррупцией в полиции
 12 – повышение профессиональной подготовки и культуры общения с населением
 14 – другое (укажите) _____
 15 – затрудняюсь ответить

7. В КАКОЙ СТЕПЕНИ ВЫ СОГЛАСНЫ ИЛИ НЕ СОГЛАСНЫ С НИЖЕПРИВЕДЕННЫМИ СУЖДЕНИЯМИ? (отметьте, пожалуйста, одну позицию по каждому суждению)

(1 – полностью согласен; 2 – скорее согласен, чем не согласен; 3 – скорее не согласен, чем согласен; 4 – полностью не согласен; 5 – затрудняюсь ответить)

Суждения	1	2	3	4	5
7.1*. «Полицию в первую очередь заботят свои собственные интересы, а не обслуживание интересов граждан»	1	2	3	4	5
7.2*. «Если сотрудникам полиции будут больше платить, они станут лучше работать»	1	2	3	4	5
7.3*. «Полиция видит в гражданине только потенциального правонарушителя, которого по любому поводу можно привлечь к ответственности и наказать»	1	2	3	4	5
7.4*. «Работа в полиции дает власть над людьми, которую можно использовать для получения выгоды»	1	2	3	4	5
7.5*. «Самый быстрый и эффективный путь искоренения правонарушений в обществе – это установление заинтересованных и доброжелательных отношений между полицией и населением»	1	2	3	4	5
7.6*. «Государство не заинтересовано в хорошей гуманной полиции, ему выгодно, чтобы люди постоянно находились под страхом возможного наказания»	1	2	3	4	5
7.7*. «Главное в деятельности полиции – не борьба с правонарушителями, а предоставление населению широкого круга социальных услуг»	1	2	3	4	5

8*. КАК ВЫ СЧИТАЕТЕ, ВОЗМОЖНО ЛИ ИЛИ НЕТ БОЛЕЕ АКТИВНОЕ ПРИВЛЕЧЕНИЕ ПОЛИЦИЕЙ ГРАЖДАН К ОКАЗАНИЮ ПОМОЩИ В СОБЛЮДЕНИИ ОБЩЕСТВЕННОГО ПОРЯДКА?

1 – это невозможно, поскольку население враждебно относится к полиции 2 – это невозможно, поскольку полиция не хочет быть под контролем общества	3 – это возможно, если полиция станет заинтересованно и доброжелательно относиться к гражданам 4 – это возможно, поскольку такая помощь в интересах самого населения 5 – затрудняюсь ответить
---	---

9*. СОГЛАСНЫ ВЫ ИЛИ НЕТ С МНЕНИЕМ, ЧТО ДЛЯ ПОДДЕРЖАНИЯ ОБЩЕСТВЕННОГО ПОРЯДКА ПОЛИЦИЯ ДОЛЖНА ИСПОЛЬЗОВАТЬ БОЛЕЕ ЖЕСТКИЕ КАРАТЕЛЬНЫЕ МЕРЫ?

1 – абсолютно с этим согласен 2 – в большей степени согласен, чем не согласен 3 – в большей степени не согласен, чем согласен	4 – абсолютно с этим не согласен 5 – затрудняюсь ответить
---	--

10*. ДОЛЖЕН ИЛИ НЕТ, НА ВАШ ВЗГЛЯД, СОТРУДНИК ПОЛИЦИИ КАК НОСИТЕЛЬ ВЛАСТИ ПОЛЬЗОВАТЬСЯ ОСОБЫМ УВАЖЕНИЕМ ПО СРАВНЕНИЮ С ПРЕДСТАВИТЕЛЯМИ ДРУГИХ ПРОФЕССИЙ, НАПРИМЕР, УЧИТЕЛЬ, ПЕКАРЬ, ВРАЧ, ПАРИКМАХЕР И ДР.?

1 – да, должен пользоваться особым уважением 2 – нет, не должен пользоваться особым уважением	3 – затрудняюсь ответить
--	--------------------------

11*. ЧТО ИЗ НИЖЕПЕРЕЧИСЛЕННОГО, ПО ВАШЕМУ МНЕНИЮ, ДОЛЖНО БЫТЬ ГЛАВНЫМ В РАБОТЕ ПОЛИЦИИ ПО ПОДДЕРЖАНИЮ ОБЩЕСТВЕННОГО ПОРЯДКА?

1 – контроль над поведением граждан с целью предупреждения правонарушений 2 – оказание социальной помощи гражданам в решении их проблем (консультативной, доврачебной, бытовой, правовой и др.)	3 – целенаправленная профилактическая работа с отдельными категориями граждан, склонных к нарушению общественного порядка 4 – затрудняюсь ответить
--	---

12*. КАК ВЫ СЧИТАЕТЕ, РАБОТА ПОЛИЦЕЙСКОГО ПО СВОЕЙ СУТИ СВЯЗАНА С ОБСЛУЖИВАНИЕМ ИНТЕРЕСОВ ГРАЖДАН ИЛИ ПРИМЕНЕНИЕМ НОРМ ЗАКОНА К НАРУШИТЕЛЯМ ОБЩЕСТВЕННОГО ПОРЯДКА?

1 – обслуживание населения 2 – применение норм права к нарушителям	3 – затрудняюсь ответить
---	--------------------------

13. ПОЧЕМУ, НА ВАШ ВЗГЛЯД, ЛЮДИ НЕДОВОЛЬНЫ РАБОТОЙ ПОЛИЦИИ?
(отметьте 2-3 главные причины)

1 – потому что сотрудники полиции некачественно выполняют свои обязанности 2 – потому что полиция не помогает, а усложняет жизнь людям	3 – другое (укажите) _____ 4 – затрудняюсь ответить
---	--

14. В КАКОЙ МЕРЕ ПОЛИЦИЯ ЗАЩИЩАЕТ ВАС (ВАШУ СЕМЬЮ) ОТ...

(1 – полностью защищает; 2 – в значительной мере; 3 – в незначительной мере; 4 – никак не защищает)

	1	2	3	4
14.1*. Краж личного имущества	1	2	3	4
14.2*. Хулиганства	1	2	3	4
14.3*. Мошенничества	1	2	3	4
14.4*. Вымогательств	1	2	3	4
14.5*. Грабежа или разбойного нападения	1	2	3	4
14.6*. Телесных повреждений или покушений на Вашу жизнь	1	2	3	4
14.7*. Оскорблений и унижений	1	2	3	4
14.8*. Посягательств на право открыто выражать свои политические и религиозные взгляды	1	2	3	4

15*. В КОМ ВЫ ВИДИТЕ ГЛАВНОГО ЗАЩИТНИКА ВАШИХ ПРАВ?

1 – пресса и другие средства массовой информации	6 – полиция 7 – другие государственные органы (укажите, какие именно) 8 – наши права никто не защищает 9 – затрудняюсь ответить
2 – депутат	
3 – местные органы власти	
4 – судебные органы	
5 – общественные правозащитные организации	

16*. КАК ВЫ СЧИТАЕТЕ, ЧЬИ ИНТЕРЕСЫ В БОЛЬШЕЙ МЕРЕ ЗАЩИЩАЕТ ПОЛИЦИЯ?

1 – интересы правящих кругов	3 – свои собственные интересы 4 – чьи-то другие (укажите) 5 – затрудняюсь ответить
2 – интересы отдельных групп и слоев населения (укажите) _____	
3 – интересы каждого гражданина в равной мере	

17. ДОЛЖНА ЛИ, НА ВАШ ВЗГЛЯД, ПОЛИЦИЯ ВМЕШИВАТЬСЯ В ЖИЗНЬ ЛЮДЕЙ В СЛЕДУЮЩИХ СЛУЧАЯХ? (ответьте по каждой строке)

	Да	Нет	Затрудняюсь ответить
17.1*. Семейный скандал	1	2	3
17.2*. Оставление детей без надзора	1	2	3
17.3*. Трудоустройство граждан	1	2	3
17.4*. Оказание различных услуг престарелым и инвалидам	1	2	3

18. КАКОВЫ РЕАЛЬНЫЕ ВОЗМОЖНОСТИ ЛИЧНО ДЛЯ ВАС ВОСПОЛЬЗОВАТЬСЯ ПОМОЩЬЮ СО СТОРОНЫ ПОЛИЦИИ, ЕСЛИ ВЫ ПОСТРАДАЛИ (ВАМ УГРОЖАЮТ) В РЕЗУЛЬТАТЕ ПРЕСТУПЛЕНИЯ?

1 – могу достаточно быстро лично обратиться в отделение полиции	5 – могу позвонить в полицию 6 – мне не сложно в случае необходимости обратиться с заявлением в руководящие органы полиции (УВД, Министерство) 7 – из-за дальности расстояния, отсутствия связи, состояния здоровья или других причин своевременно обратиться в органы полиции не могу
2 – могу сразу лично обратиться к участковому инспектору	
3 – могу достаточно быстро обратиться в опорный пункт охраны общественного порядка	
4 – могу достаточно быстро обратиться к постовому полицейскому	

19*. С КАКИМИ ИЗ СЛЕДУЮЩИХ СУЖДЕНИЙ ВЫ СКОРЕЕ ВСЕГО СОГЛАСНЫ?

1 – соблюдение общественного порядка – это дело только полиции, и людям не надо вмешиваться в то, что их не касается 2 – нельзя оставаться в стороне, надо всем гражданам вместе с полицией наводить и поддерживать общественный порядок	3 – затрудняюсь ответить
---	--------------------------

20. ИЗВЕСТНО, ЧТО РАБОТА В ПОЛИЦИИ ЯВЛЯЕТСЯ ТЯЖЕЛОЙ И МАЛООПЛАЧИВАЕМОЙ. ЧТО, НА ВАШ ВЗГЛЯД, ГЛАВНЫМ ОБРАЗОМ, ПОБУЖДАЕТ ЛЮДЕЙ ВЫБИРАТЬ ЭТУ ПРОФЕССИЮ? (отметьте не более 3 позиций)

1 – гарантия постоянной работы 2 – стабильно выплачиваемая заработная плата 3 – желание помогать людям, попавшим в беду 4 – возможность использования служебного положения в личных целях 5 – высокие моральные принципы, нетерпимость к несправедливости	6 – невозможность реализовать себя на другой работе 7 – желание избавить общество от преступников 8 – ранний срок выхода на пенсию 9 – возможность иметь власть над людьми 10 – романтика в работе 11 – другое (укажите) _____
---	---

21. В НАСТОЯЩЕЕ ВРЕМЯ О ПОЛИЦИИ СУЩЕСТВУЕТ МНОГО РАЗНЫХ СУЖДЕНИЙ. В КАКОЙ МЕРЕ ВЫ СОГЛАСИЛИСЬ БЫ С КАЖДЫМ ИЗ ПЕРЕЧИСЛЕННЫХ НИЖЕ? (отметьте, пожалуйста, только один ответ по каждой строке)

(5 – полностью согласен; 4 – в большей мере согласен, чем не согласен; 3 – в большей мере не согласен, чем согласен; 2 – полностью не согласен; 1 – затрудняюсь ответить)

Мнение о полиции	Оценка				
	5	4	3	2	1
21.1*. Полиция делает все, что в ее силах, служа законным интересам граждан	5	4	3	2	1
21.2*. Полиция больше «печется» о своих ведомственных интересах, чем о безопасности граждан	5	4	3	2	1
21.3*. В полиции в основном работают честные, преданные своему делу люди	5	4	3	2	1
21.4*. Полиция погрязла в коррупции	5	4	3	2	1
21.5*. В наше время удобно и выгодно иметь друзей среди сотрудников полиции	5	4	3	2	1
21.6*. В силу непрофессионализма полиция не способна обеспечить порядок и безопасность граждан	5	4	3	2	1
21.7*. Оказывать помощь полиции в расследовании правонарушений значит подвергать себя опасности	5	4	3	2	1
21.8*. Работник полиции как «носитель власти» должен пользоваться большим уважением по сравнению с представителями других профессий	5	4	3	2	1
21.9*. «Пристроить» ребенка в образовательную организацию системы МВД России – значит обеспечить ему благополучное будущее	5	4	3	2	1

22*. КАК БЫ ВЫ ОЦЕНИЛИ В ЦЕЛОМ РАБОТУ ОРГАНОВ ВНУТРЕННИХ ДЕЛ (ПОЛИЦИИ)?

1 – однозначно отрицательно	4 – однозначно положительно
2 – скорее отрицательно, чем положительно	5 – затрудняюсь ответить
3 – скорее положительно, чем отрицательно	

23 ОБРАЩАЛИСЬ ЛИ ВЫ В ЭТОМ ГОДУ В ОРГАНЫ ВНУТРЕННИХ ДЕЛ (ПОЛИЦИЮ)?

1 – да, обращался (ась)	2 – нет, не обращался (ась)
-------------------------	-----------------------------

24. ЕСЛИ ДА, ТО ПО КАКОМУ ПОВОДУ?

1 – причинение телесных повреждений	5 – вымогательство
2 – кража	6 – хулиганство
3 – мошенничество	7 – иное (укажите)
4 – грабеж, (разбой)	

25. КАКИЕ, НА ВАШ ВЗГЛЯД, ТИПИЧНЫЕ ПОЛОЖИТЕЛЬНЫЕ И ОТРИЦАТЕЛЬНЫЕ ЧЕРТЫ ПРИСУЩИ СОВРЕМЕННОМУ СОТРУДНИКУ ПОЛИЦИИ? (УКАЖИТЕ ПО ТРИ САМЫХ ГЛАВНЫХ ПОЛОЖИТЕЛЬНЫХ И ОТРИЦАТЕЛЬНЫХ КАЧЕСТВА)

25.1. Положительные качества	25.2. Отрицательные качества
1. Честность	1. Злоба
2. Профессионализм, хорошее знание своей специальности	2. Грубость
3. Отвага, смелость	3. Алчность
4. Хорошая физическая подготовка	4. Высокомерие
5. Доброжелательность в общении с людьми	5. Малодушие
6. Образованность, высокий уровень культуры	6. Физическая неподготовленность
7. Внешняя привлекательность	7. Нечестность
8. Умение оказывать влияние на людей	8. Взятничество
9. Уверенность в себе	9. Бескультурье
10. Человечность, способность к состраданию	10. Пьянство
11. Везучесть, удачливость	11. Жестокость
12. Другое (укажите) _____	12. Другое (укажите) _____

26*. В СВЯЗИ С ОЦЕНКОЙ РОЛИ ПОЛИЦИИ В ВАШЕЙ ЖИЗНИ, С КАКИМ ИЗ НИЖЕПРИВЕДЕННЫХ СУЖДЕНИЙ ВЫ, СКОРЕЕ ВСЕГО, СОГЛАСИЛИСЬ БЫ?

1 – до сегодняшнего дня полиция оказывала моей семье только существенную помощь в решении наших проблем
2 – помощь от полиции была незначительной, хотя и вреда не было
3 – никакой существенной роли, ни положительной, ни отрицательной, полиция в жизни моей семьи до сих пор не играла
4 – до сего дня большинство контактов с полицией для моей семьи было только во вред.

БЛАГОДАРИМ ЗА УЧАСТИЕ В ОПРОСЕ!

Научное издание

Осянин Андрей Николаевич
Вершинина Екатерина Сергеевна

ОРГАНИЗАЦИЯ И ПОРЯДОК ИССЛЕДОВАНИЯ
ОБЩЕСТВЕННОГО МНЕНИЯ О ДЕЯТЕЛЬНОСТИ
ОВД МЕТОДОМ АНКЕТИРОВАНИЯ

Монография

Редакторы *Н.А. Далёкина, Г.В. Сухова*
Компьютерная верстка *Г.А. Федуловой*
Дизайн обложки *К.А. Быкова*

Подписано в печать 05.05.2017. Формат 60x84/16. Усл. печ. л. 3,94.
Тираж 50 экз. Заказ 188

Редакционно-издательский отдел
Нижегородской академии МВД России

Отпечатано в отделении полиграфической и оперативной печати
Нижегородской академии МВД России

603950, Н. Новгород, Анкудиновское шоссе, 3